

Linköpings Universitet  
Institutionen för Tema  
Avd. Geografi, Kulturgeografi  
C-uppsats, 10 poäng  
Vt. 2006  
ISRN: LIU-GEOG-C--06/002--SE

## Ortnamnen i **Johannelund och Tolemåla**



Författare: Håkan Orre  
Handledare: Björn Segrell

<b>1. INLEDNING .....</b>	<b>3</b>
1.1 SYFTE OCH FRÅGESTÄLLNINGAR .....	3
1.2 AVGRÄNSNINGAR.....	4
1.3 METOD OCH KÄLLOR.....	4
<b>2 ORTNAMN OCH ORTNAMNSFORSKNING.....</b>	<b>7</b>
2.1 VAD ÄR ETT ORTNAMN? .....	7
2.2 ORTNAMNENS TILLKOMST OCH BETYDELSE .....	9
2.3 NAMN PÅ GÅRDAR OCH BYAR.....	11
2.4 NAMN SOM FÖRÄNDRAS ELLER FÖRSVINNER .....	12
2.5 ORTNAMNSVÅRD .....	13
<b>3 TOLEMÅLA, KINDA KOMMUN.....</b>	<b>16</b>
3.1. OMRÅDESBESKRIVNING.....	17
3.2. ORTNAMNEN .....	18
3.2.1. <i>Tolemåla och Lilla Tolemåla</i> .....	18
3.2.2. <i>Tolen</i> .....	19
3.2.3. <i>Lövdalen, Blomdala, Stensnäs, Tallbacken, Morfarstugan och Tolsjö</i> .....	20
3.2.4. <i>Andersmossen, Johannesmossen, Tolhagskärret och Tolhagen</i> .....	21
3.2.5. <i>Stora mossen, Postmon, Bredgöl, Mögöl och Starrgöl</i> .....	22
3.3. KARTOR .....	23
<b>4 JOHANNELUND, LINKÖPINGS KOMMUN .....</b>	<b>29</b>
4.1. OMRÅDESBESKRIVNING.....	30
4.2. STADSDELEN JOHANNELUND .....	31
4.3. ORTNAMNEN .....	33
4.3.1. <i>Johannelund</i> .....	33
4.3.2. <i>Munkhagen</i> .....	36
4.3.3. <i>Spångerum</i> .....	39
4.3.4. <i>Södermalm</i> .....	43
4.3.5. <i>Stångån</i> .....	43
4.4. KARTOR.....	45
<b>5 AVSLUTNING.....</b>	<b>54</b>
<b>6 SAMMANFATTNING.....</b>	<b>62</b>
<b>7 KÄLLFÖRTECKNING.....</b>	<b>63</b>

## 1. Inledning

De flesta av oss har en anknytning till något ortnamn. Det kan vara en födelseort, bostadsort, den närmaste badsjön eller kanske namnet på den hållplats vi inväntar bussen varje morgon. Våra ortnamn kan betraktas som levande historiedokument som berättar om ett områdes tidigare liv och ibland varför det idag ser ut som det gör. Men ortnamn är inte bara en återblick bakåt i tiden, det är en ständigt pågående process som exemplet med "Hundra knutars backe" i Stockholm visar. Backen har inte haft något officiellt namn men har i folkmun funnits sedan länge. Nu ska emellertid kommunfullmäktige besluta att backen ska få heta "Hundra knutars backe" från och med mars månad 2006<sup>1</sup>.

Ortnamnen är en del av vår kulturhistoria som vi bör värna om, dels för vår egen historias skull dels för en nyfiken framtid. Hur påverkar folkströmmen från landsbygd till stad våra ortnamn? Försvinner de eller är det så att där det finns människor där finns det ortnamn? Jag vill med den här uppsatsen väcka en nyfikenhet och medvetenhet om de ortnamn som finns i vår omgivning, och att de inte bara är slumpmässiga benämningar utan att vi kan tolka och läsa kulturlandskapet och dess historia med hjälp av ortnamnen.

### 1.1 Syfte och frågeställningar

Syftet med uppsatsen är att med hjälp av kartmaterial, tillhörande karthandlingar och ortnamnslitteratur undersöka vilken utveckling ortnamnen har haft inom två begränsade geografiska områden under en specifik tidsperiod. Syftet är dels att beskriva och försöka förklara de olika ortnamnens betydelse dels undersöka i vilken utsträckning ortnamn tillkommit eller försvunnit. Två olika typer av underökningsområden behandlas i uppsatsen. Det första området kan klassas som ett agrart område och det andra ett idag helt urbant område. Områdena är slumpmässigt utvalda.

Syftet genererar en del frågeställningar som jag genom arbetet med uppsatsen ska försöka ge svar på. De första två frågeställningar är av mer övergripande karaktär och de övriga mer knutna till de bägge undersökningsområdena.

Jag vill alltså undersöka vilka av dagens ortnamn som återfinns på de äldre kartorna och som fortfarande lever kvar och vilka som försvunnit, samt att undersöka om de namn som finns kvar har samma användning som de hade enligt det historiska kartmaterialet.

- Vad är ett ortnamn?
- Vilka platser och områden har fått ortnamn?
- När tillkom ortnamnen?
- Vad betyder namnen?
- Finns det något som påverkat ortnamnen?
- Vilka ortnamn har försvunnit och vilka har tillkommit?

---

<sup>1</sup> Dagens Nyheter, (2006-03-16), s.14

## **1.2 Avgränsningar**

Uppsatsen är avgränsad geografiskt till de två undersökningsområdena som här behandlas. I det första området är avgränsningen byn Tolemålas ägor i Kättilstad församling och i det andra undersökningsområdet är det stadsdelen Johannelund i nuvarande Johannelunds församling i Linköping. Båda undersökningsområdena är belägna i Östergötlands län. När jag först diskuterade den rumsliga avgränsningen funderade jag på hur man skulle få två ungefärligt lika stora undersökningsområden. Valet blev då att i det agrara området sätta avgränsningen till en gårds ägor och i motsvarande urbana område avgränsa till en stadsdel. När jag sedan skulle göra en avgränsning i tiden så har jag utgått från dagens kartor över de två undersökningsområdena och därefter gått bakåt i tiden men hjälp av lantmäteriverkets historiska kartmaterial. Den äldsta kartan jag hittade är daterad 1705, men genom den litteratur jag använt mig av vid ortnamnstolkning och ortnamnsdatering kommer jag så långt tillbaka som till förhistorisk tid. Den tematiska avgränsningen är på de båda områdena begränsat till att behandla de ortnamn som förekommer på Lantmäteriverkets kartmaterial samt hur dessa är beskrivna och förklarade i litteraturen.

## **1.3 Metod och källor**

Min utgångspunkt har varit den moderna kartan för de bägge undersökningsområdena för att se vilka ortnamn som finns representerade. Därefter har jag undersökt det historiska kartmaterialet genom att besöka lantmäteriverket för att söka relevanta kartor för de båda områdena. De är idag skannade och finns i sökbara databaser på lantmäteriverkets olika huvudkontor som i mitt fall blev kontoren i Linköping och Årsta i Stockholm. De kartor jag använt mig av består främst av arealmätningar, storskifteskartor, lagaskifteskartor och fastighetskartor men även kartor som finns tillgängliga att söka på internet via kommunernas hemsidor och via Gulasidorna. Jag fick på det viset en bra bild av vilka olika sorters ortnamn som finns representerade i mina undersökningsområden.

Det kartmaterial jag använt i uppsatsen är för undersökningsområdet Tolemåla två aktuella kartor från Lantmäteriverket. Dels en sökbar karta från Kinda kommuns hemsida som ger en bra översiktsbild och presentation av hela området där även ortnamnen finns utmärkta på kartan, dels en fastighetskarta där dagens fastighetsindelning finns med och även här finns ortnamnen med. Jag har även valt att ta med de historiska kartorna i uppsatsen för att man ska kunna jämföra med de moderna kartorna. Den första är en karta från 1974-1975 i samband med en avstyckning, den häradsekonomiska kartan från 1868-1877, laga skifteskartan från 1864-1865 och till sist storskifteskartan från 1805. För det andra undersökningsområdet, Johannelund har jag även där börjat med en översiktlig presentationskarta i form av Gulasidornas sökbara kartor från lantmäteriverket samt dess fastighetskarta över stadsdelen Johannelund. Det historiska kartmaterialet utgörs av topografisk karta från 1946, en stadskarta från 1911, en generalstabskarta från 1882 som blivit reviderad 1926 och 1937, den häradsekonomiska kartan från 1868-1877, en karta från 1808 med anledning av gränsbestämning mellan Munkhagen och Spångerum, 1732 års arealavmätningsskarta för Munkgården och Tannefors, ytterligare en arealavmätningsskarta från 1727-1728 gällande Munkgården och Ekelyckan, och slutligen två kartor från 1705 även de arealavmätningsskartor över Munkhagen.

Avmätning- ägomätning- och arealavmätningsskartor tillkom bland annat genom gränskonflikter mellan gårdar och byar, avstyckning m.m. och upprättades oftast i en skala av 1:4000<sup>2</sup>. Storskifteskartorna som var en följd av att man ville få bort den fragmentering av ägor som det innebar att ha dem uppdelade i små tegar på en mängd olika platser. Dessa kartor upprättades för inägorna i en skala av 1:2000 eller 1:4000 och utmarkskartorna i en skala av 1:8000<sup>3</sup>. Laga skifteskartorna i en skala på 1:4000 innebar även den en strävan att samla gårdens markinnehav till större och färre enheter. Häradsekonomiska kartan från 1868-77 har upprättades i en skala på 1:20000 och till sist den moderna ekonomiska kartan ”gröna kartan” från 1988 i en skala på 1:50000.

De historiska kartornas primära syfte har aldrig varit att presentera ett områdes olika ortnamn utan som jag beskrivit ovan kunna vara ett hjälpmedel för att bl.a. avgöra ägo- eller gränstviser eller utgöra underlaget för ett skifte. Därför går det inte fullt ut att kartlägga ortnamn enbart med hjälp av kartor eftersom många smånamn inte finns med. Trots vissa brister är kartorna ändå ett viktigt hjälpmedel och kan om man har tur ge mycket information och jag anser mig inte kunnat granska ortnamnen utan kartorna. Det har heller inte gjorts lika många kartor över alla områden vilket mina båda undersökningsområden visar. Det skiljer 100 år mellan den första kartan från Tolemåla och den första från Johannelund vilket även det visar på ojämnheter ur ett tidsperspektiv.

Mina primära källor har alltså varit kartorna men jag har även gått igenom kyrkoarkivens material där de så kallade husförhörslängderna och församlingsböckerna varit till stor hjälp. Eftersom de är upprättade församlingsvis så jag använt mig av Kättilstad församlings böcker för Tolemåla och Sankt Lars församling för Johannelund. Johannelund blev först 1972 en egen församling genom en delning från Sankt Lars<sup>4</sup>. Husförhörslängderna upprättades i Sverige från omkring 1680-talet och fram till omkring sekelskiftet 1900 av prästen i respektive församling. Det primära syftet med längderna var att kontrollera kristendomskunskaperna hos församlingsborna och är idag en bra källa för såväl person- ort- och hembygdsforskning. Församlingsborna i husförhörslängderna är uppställda familjevis under respektive bostad som oftast är namngiven. När husförhörsvånget försvann övergick husförhörslängderna till att kallas församlingsböcker men är uppbyggda på samma sätt. Husförhörslängderna och församlingsböckerna för Östergötlands del är tillgängliga dels genom besök på Landsarkivet i Vadstena dels genom företaget Genline som skannat böckerna och gjort dem sökbara på internet. Jag har använt mig av Genlines tjänster som har skannade böckerna från Kättilstad fram till år 1899 och för Sankt Lars fram till år 1900. För att fortsätta har jag även besökt Landsarkivet i Vadstena som har böckerna både i original och som mikrofisch. Som jag nämnde tidigare är bostaden inte alltid namngiven i husförhörslängder och i församlingsböcker vilket inte heller har varit dess syfte. Det innebär att exempelvis familjer bosatta i backstugor, torp eller i undantagsstugor som tillhör en gård inte alltid namnges. Är de dessutom inte namngivna på några kartor blir det svårt att få reda på namnen. Det problemet uppstod när jag granskade böckerna från både Tolemåla och Johannelund.

<sup>2</sup> Tollin, Clas. Ättebackar och ödesgården (Almqvist & Wiksell, Uppsala, 1996), s 21

<sup>3</sup> Tollin, Clas. Ättebackar och ödesgården (Almqvist & Wiksell, Uppsala, 1996), s 22

<sup>4</sup> Skatteförvaltningen, Sveriges församlingar genom tiderna (Allmänna förlaget, Stockholm, 1989), s.230

Utöver att studera ortnamnen på kartorna och genom att läsa arkivens husförhörslängder och församlingsböcker har jag även besökt de två undersökningsområdena. Där har jag talat med ordsbefolkningen om de olika ortnamnen för se om det går att komplettera ytterligare uppgifter. Det finns en väsentlig skillnad när det gäller att intervjua ordsbefolkningen i mina två undersökningsområden. För Tolemålas del som är ett glest befolkat område och fortfarande består av ett par gårdar och mindre hus så är det lättare att komma i kontakt med folk som har kunskap om området och dess historia och därmed även dess ortnamn. I Johannelund som är en stadsdel i en tätort där människor inte har samma historiska förankring till området då in- och utflyttningar är mer frekventa. Det omvända gäller när man ska hitta artiklar och övrig litteratur, även om det finns litteratur som berör Tolemåla så är det lättare att hitta material om området runt Johannelund i form av artiklar och böcker. Det kan bero på ett större intresse och att fler ägnat sig åt städernas historia än åt landsbygdens. Dessutom har jag fotograferat väg- och gatuskyltar och busshållplatser för att dokumentera hur några av ortnamnen finns representerade i det offentliga rummet.

Ett arkiv jag använt mig av är det Topografiska arkivet som finns på Östergötlands länsmuseum i Linköping. Där har museet samlat information om länets alla församlingar och jag har för denna uppsats hittat både fotografier, tidningsutklipp och planprogram från kommunen. Man kan se Topografiska arkivet som ett kuriosaarkiv där du kan hitta mycket relevant och intressant information men den är dessvärre väldigt slumpartad och inte heller lika för alla församlingar. Det innebar för min del att jag hittade bra information om Johannelund men inget om Tolemåla.

Med utgångspunkt från de ortnamn jag funnit i det studerade kartmaterialet har jag gått vidare till litteraturen för att med dess hjälp försöka beskriva och förklara ortnamnen. Dels har jag använt mig av den litteratur som finns skrivet om ortnamn i Östergötland men även litteratur som behandlar ortnamn ur ett mer nationellt perspektiv. Bland den litteratur som är mer lokalt förankrat kan nämnas Gösta Franzéns *Ortnamn i Östergötland*, *Norra Kindaboken* och delar av *Linköpings historia*. De tar alla upp ortnamn på lokal nivå och beskriver och förklarar namnen med Östergötland som utgångspunkt. Det kändes mest relevant att börja med den lokalt förankrade litteraturen för att sedan gå vidare till ortnamnlitteraturen på det nationella planet. På det viset fick jag ett komplement eftersom den nationella litteraturen även den tar upp många för- och efterleder med relevans för ortnamnen i Östergötland. Bland den mer övergripande litteraturen som rör ortnamn och ortnamnsforskning har jag använt mig av Jan Paul Strids *Kulturlandskapets språkliga dimension*, Bengt Pamps *Ortnamn i Sverige* och Mats Wahlbergs (red.) *Svenskt ortnamnslexikon*. Det är litteratur som tar upp ortnamnen i Sverige och förklarar och beskriver dess ursprung och betydelse i den mån det är möjligt. Det har varit en styrka att ha dessa tre böcker att gå tillbaka till och jämföra med varandra och med den lokalt förankrade litteraturen när jag undersökt ett ortnamn. Jag ser det som en styrka att merparten av litteraturen är relativt ny med undantag för några lokalt förankrade böcker som *Ortnamn i Östergötland*, från 1982, *Norra Kindaboken* från 1973. Främsta anledningen till att jag ändå använt mig av dem är att det inte funnits någon motsvarande ny litteratur som behandlar just ortnamnen ur ett lokalt perspektiv. Eftersom jag jämfört vad som skrivs om ortnamnen i både den äldre som den nyare litteraturen ser jag inte det som ett problem.

## 2 Ortnamn och ortnamnsforskning

En förutsättning för att kunna följa ortnamn från äldre tider är att det finns historisk material bevarat. I Sverige finns ett rikt material i form av bl.a. jordeböcker och mantalslängder, och vad gäller äldre kartor så har Sverige och Finland samt de baltiska länderna ett näst intill världsunikt historiskt material<sup>5</sup>. Landskapet är i ständig förändring genom att ny mark tas i bruk eller åkrar som planteras igen, torp och gårdar flyttas eller försvinner, vägar ges en ny sträckning. Förändringstakten har ökat och jordbruket har de sista 50 åren förändrat landskapets utseende mer än de föregående 4 500 åren<sup>6</sup>.

Som vetenskap är ortnamnsforskningen relativt ung, mest beroende på avsaknaden av metodisk säkerhet. Tolkningar av ortnamn blev ofta gissningar och det var inte förrän i slutet av 1800-talet som vändningen kom med den norske arkeologen och språkforskaren Oluf Ryghs arbete med att kartlägga de norska gårdsnamnen i *Norska Gaardnavne* som utkom 1897. De norska bebyggelsenamnen kartläggs med information om dess dialektala uttal, äldre belägg samt en namntolkning. Under samma tid utkommer de två danska forskarna Oluf Nilsen och Johannes Steenstrup ut med *Bidrag til Fortolkning af danske Stednavne* respektive *Nogle Bidrag til vore Landsbyers og Bebyggelsens Historie*. För Sveriges del kom ortnamnsforskningen igång 1902 när Kungliga Ortnamnskommittén (senare Kungliga Ortnamnskommissionen) tillsattes med syfte att undersöka Sveriges ortnamn, ett arbete som fortsätter. År 1970 övertog Ortnamnsarkivet i Uppsala verksamheten och fortsatte kartläggningen av ortnamnen med dialektbelägg, skriftliga belägg samt tolkningar av ortnamnen i samarbete med dialekt-, ortnamns- och folkminnesarkivet i Umeå, Göteborg och Lund. Bland de svenska forskarna kan nämnas Elof Hellquist som utkom med *svensk etymologisk ordbok*, ett antal monografier och en avhandling om de svenska sjönamnen. Jöran Sahlgren som var *Namn och bygds* redaktör, en tidskrift för ortnamnsforskning där en stor del av hans forskning återfinns. Förutom sina publikationer bidrog Sahlgren kanske främst med insikten om att det var ute på fältet där ortnamnen brukas som mycket av information finns tillgänglig<sup>7</sup>.

### 2.1 Vad är ett ortnamn?

Ett ortnamn är namn på platser både till land och till havs, både naturföreteelser och det byggt av människan. Det är ibland svårt att skilja ett ortnamn från ett vanligt ord. När vi säger *ån* eller *gården* menar man en särskild å eller ett bestämt gårde som framgår av tidigare historik eller genom ett specifikt geografiskt läge. Ibland vet vi vad ett ortnamn betyder och ibland inte och namnet kan ha genomgått både stavnings- och ljudförändringar men ortnamnen är oftast så starkt bundna till en plats att de sällan ändras<sup>8</sup>. Våra ortnamn innehåller en mängd information om landets kulturhistoriska och sociala förhållanden och skulle kunna beskrivas som våra språkliga fornlämningar<sup>9</sup>. Namnen speglar vårt förhållande till närområdet och kan berätta om vilken typ av fisk en sjö innehåller, var det brutits malm eller namnet på en person som en gång levde i området. Namnet kan ha getts utifrån områdets utseende, praktisk funktion eller händelse men kan ibland även berätta något om namngivarna. De människor som använder

<sup>5</sup> Cserhalmi, Niklas. *Fårad Mark* (Bygd & Natur, 1997), s 13

<sup>6</sup> Cserhalmi, Niklas. *Fårad Mark* (Bygd & Natur, 1997), s 13

<sup>7</sup> Pamp, Bengt. *Ortnamn i Sverige* (Studentlitteratur, 1988) s.13

<sup>8</sup> Calissendorff, Karin. *Känn ditt land Nr 2. Svenska ortnamn* (Wiking tryckeri AB 1979), s 2

<sup>9</sup> Sporrang, Ulf (Red.). *Sveriges kartor* (Bra Böcker, 1990), s 66

ortnamnet ”brukarna” förknippar då namnet med just den orten, ortnamnen är alltså en kommunikation mellan människor. Ett hjälpmedel för att förklara ett specifikt geografiskt läge så fler än vi själva vet var en plats är belägen. Det måste alltså finnas ett behov av att namnge en plats. En gissning är att ortnamn i någon form funnits lika länge som vårt språk och vår förmåga att beskriva vår omgivning. Ett tankeexperiment är att placera en ensam människa i ett kulturlandskap. I det läget finns inget större behov att namnge sin omgivning, skulle det tillkomma ett antal människor som ska bo och verka i samma område blir situationen en annan. I kommunikationen mellan dessa människor uppstår behovet av att kunna särskilja de olika områdena. På gården där det endast finns en kohage kan det räcka som benämning för att gårdens folk ska veta vilken plats man menar. En by däremot med flera kohagar behöver kunna skilja dessa åt och då är inte kohagen tillräckligt. Indelningen av ortnamn kan skilja sig lite beroende på forskare eller författare. Vissa författare går längre i indelningen av olika ortnamn än andra och använder ibland olika begrepp för samma typ av ortnamn. Jag har i den här uppsatsen valt att inte närmare fördjupa mig begreppsdiskussionen utan valt att använda mig av begreppen *naturnamn*, *bebyggelsenamn*, *ägonamn* och *smånamn*.

Vanligtvis delar man upp ortnamnen i fyra kategorier. I kategorin *naturnamn* inkluderas namn på sjöar, vattendrag, öar, skogar, berg, stenar och liknande. I kategorin *bebyggelsenamn* ingår namn på städer, samhällen, byar, gods gårdar, torp och hus samt namn på administrativa indelningar som landskap, län, kommuner, härad, socknar och bygder. *Ägonamnen* betecknar namn på åkrar, ängar och andra typer av jordbruksmark. Till dessa kategorier kommer ytterligare en som syftar på anläggningar som vi människor har skapat förutom bebyggelse, som kan vara kvarnar, dammar, vägar, broar och grindar. Många av de bebyggelsenamn vi har idag har från början varit natur- eller ägonamn som exempelvis stadsnamnet Sandviken och tätorten Storvreta. Ett ortnamn kan till sin karaktär vara antingen osammansatta och innehålla ett enskilt ord som t.ex. Berg, eller sammansatt av en förled och en efterled som t.ex. Storsjön. En annan typ är de så kallade avledningar, där någon form av ändelse fogats till själva grundordet som t.ex. den forntida ortnamnstypen på –inge<sup>10</sup>.

En annan indelning av ortnamn som finns är att först dela in ortnamnen i två huvudkategorier beroende på vad de betecknar: *kulturnamn* och *naturnamn*. Kulturnamnen är då endast benämningar på företeelser skapade av människan och naturnamnen syftar på det av naturen formade lokalteter. *Artefaktnamnen* är de människoskapade företeelser som parker och lekplatser, gator och vägar, hamnar och dammar, broar och monument m.m. Benämningen *marknamn* förekommer och betecknar då ägonamn och namn på mindre naturföreteelser som mindre höjder och dalar, mossar och kärr<sup>11</sup>.

Ortnamn kan även vara namn på världsdelar, länder, byar gårdar och torp m.m. Andra mindre namn som Morfars udde och Röda grinden är lika mycket ortnamn som Afrika, Göteborg och Mälaren. *Smånamn* är en typ av ortnamn som syftar på dess användare och namnet Afrika används av en betydligt större namnbrukarkrets än ortnamnet Morfars udde som då betecknas som ett smånamn. Det finns ingen klar och tydlig definition på ett smånamn vilket sannolikt är anledningen till att den inte används så mycket av ortnamnsforskarna idag men begreppet har funnits med inom namnforskningen sedan början av 1900-talet. Hembygdsrörelsen har dock tagit till sig namnet där intresset för den här typen av ortnamn är stort<sup>12</sup>.

<sup>10</sup> Wahlberg, Mats (Red.) Svenskt ortnamnslexikon (Erlanders Gotab, 2003), s 10

<sup>11</sup> Pamp, Bengt. Ortnamn i Sverige (Studentlitteratur, 1988) s.7

<sup>12</sup> Nyström, Staffan. Smånamn och andra ortnamn (Riksantikvarieämbetets förlag 2003), s 7

## 2.2 Ortnamnens tillkomst och betydelse

Det som händer vid bildandet av ett ortnamn är att ett språkligt tecken knyts samman med ett specifikt geografiskt läge för en gemensam grupp människor.<sup>13</sup> Det innebär sannolikt att ett ortnamn växer fram genom människors behov att kunna tala om, och beskriva vägen till ett geografiskt objekt och kunna vara helt säkra på att man menar samma objekt. Det är nu som ortnamnet har fått sin praktiska funktion. Namnet kommer att föras vidare av människorna som använder namnet ”brukarna” även om själva innebörden av namnet inte längre har någon betydelse eller är bortglömt så har ortnamnet fortfarande samma betydelse genom att tala om sitt geografiska läge. Begreppet brukare utgörs av den *namnbrukarkrets* som använder sig av ett ortnamn. En namnbrukarkrets kan utgöras av små enheter som en enda familj för att beskriva namnen på gårdens olika ängsmarker eller en by för att kunna skilja de olika gårdarna åt. Den kan även bestå av en stad för att beskriva bussens olika hållplatser eller av jordens alla invånare för att beskriva världens länder. Det som är gemensamt för en namnbrukarkrets är att de är medvetna och överens om betydelsen av de olika benämningarna och ser den praktiska nyttan av det. De största förändringarna vad gäller ortnamnen kan uppstå vid de minsta namnbrukarkretsarna som en familj som flyttar och gården får stå öde en tid. Med en ny namnbrukarkrets bildas nya benämningar även om en del kvarstår genom kartor och genom att benämningarna finns kvar hos grannarna. Det naturliga i resonemanget blir då att ju större namnbrukarkretsen är desto svårare att ändra ett ortnamn. Av den anledningen finner vi oftast bara en Hasselbacken, Storängen eller Lillån i varje namnbrukarkrets men det hindrar inte att namnen återfinns i ett samhälle en bit bort. Ortnamnen kan uppstå helt spontant som en ingivelse grundat av en mer eller mindre emotivt färgad iakttagelse eller upplevelse av en plats som i Fogdekärret eller Sjumilskogen. Namntillblivelsen verkar även kunna ta formen av en process, med fraser av mer eller mindre komplexitet som ”hagen som bäcken rinner igenom”, ”berget som stupar brant” eller ”högen där Sven ligger begravd” omvandlas till namn som Bäckhagen, Brantberget och Svenshög<sup>14</sup>.

När man försöker tolka ett ortnamn bör ett antal metodkrav först ha uppfyllts. Utgångspunkten för svenska ortnamn är det nordiska språkmaterial som finns och för väldigt gamla namn även de nordiska språkens föregångare *urgermanskan* och *indoeuropeiskan*. Undantaget är i de fall där namnen kan härledas från icke-nordiska språk som exempelvis Frescati. Vid ortnamnstolkning bör namnet jämföras med de äldst bevarade skriftformerna med tanke på eventuella förändringar i namnens betydelse och det dialektala uttalet som ibland kan ha bevarat en mer ursprunglig namnform än den nutida skriftformen. När ett ortnamn syftar på något i terrängen, ett berg, en vik eller en å, bör man kontrollera med verkligheten om tolkningen är rimlig. Samtidigt bör man tänka på att bebyggelser kan ha ändrat läge och omgivningarna kan vara helt förändrade mot hur de en gång såg ut och där faktorer som landhöjning, utdikning och odling spelat en stor roll<sup>15</sup>. Det vanligaste är dock att namnet har ett nordiskt ursprung, vilket inte per automatik innebär att vi vet vad alla ord betyder. Ord ändras och kan få annan betydelse, innebörd eller helt enkelt upphöra att brukas, det kan innebära att nordiskt språkmaterial gått förlorat men kan ibland rekonstrueras genom att jämföras av andra germanska och ibland ännu mer avlägsna men besläktade ord<sup>16</sup>.

<sup>13</sup> Strid, Jan Paul. Kulturlandskapets språkliga dimension ortnamnen (Almqvist & Wiksell 1999), s 13

<sup>14</sup> Strid, Jan Paul. Kulturlandskapets språkliga dimension ortnamnen (Almqvist & Wiksell 1999), s 26

<sup>15</sup> Wahlberg, Mats (Red.) Svenskt ortnamnslexikon (Erlanders Gotab, 2003), s 11

<sup>16</sup> Pamp, Bengt. Ortnamn i Sverige (Studentlitteratur, 1988) s.15

Följande villkor ska uppfyllas för att tolkningen ska bli riktig och anses rimlig.

- Tolkningen ska alltså stämma med de *äldre skriftliga belägg som finns*. Att utgå från hur ortnamnet skrivs idag kan innebära en feltolkning eftersom ortnamnens skriftform ibland förändrats kraftigt och inte går att känna igen i den ursprungliga formen. Anledningen till detta är att skriftformen kan avspegla det nutida dialektala uttalet och behöver nödvändigtvis inte berätta så mycket om dess ursprungliga form, och skriftformen kan bero på att någon har skrivit ner namnet och ändrat det felaktigt så att det inte längre stämmer med den ursprungliga versionen men att det trots det blivit den nya namnformen.
- Tolkningen ska stämma med det *dialektala uttalet*. När de skriftliga beläggen saknas eller när de ger en förvirrad tolkningsbild är det dialektala uttalet en viktig källa att tillgå.
- Tolkningen ska stämma *morfologiskt*. Genom att studera för- och efterleder i ortnamnet och jämföra dessa för att se om det stämmer med de ord man tror ingår.
- Tolkningen ska *stämma sakligt*. Vilket innebär att man förklarar de faktorer som själva tolkningen bygger på. Det kan vara att koppla ett ortnamn till topografin i kombination med en kartstudie och kontroll av området för att se om tolkningen är rimlig. Genom att undersöka ort- och personnamnsskicket i området kan man få ett underlag för vilka namn som är vanligt förekommande eller vilka som inte alls funnits i området. Växt- och djurvärden och folklivets ordflora är vanligt förekommande bland ortnamnen, men på samma sätt som med ort- och personnamnen måste man undersöka rimligheten i de växt- och djurnamn i det undersökta området. Finns eller har det funnits de djur och växter som återspeglas i namnfloran<sup>17</sup>.

Men det behöver inte vara ett självändamål med en betydelse i ett ortnamn. Det finns egentligen ingen anledning att förstå betydelsen av ett ortnamn för att hitta orten på en karta eller beskriva vägen dit. Funktionen finns där genom att vi bestämt ett namn som en namnbrukarkrets är överens om. Den praktiska nyttan blir när människor använder sig av samma benämning av ett objekt eller område och där samtliga är införstådda med vilket objekt eller område som åsyftas. En ängsbacke med mycket hasselbuskar döps av omgivningen till Hasselbacken, ett både logiskt och praktiskt namn som ingen skulle protestera emot. Vi kan här tala om ett synkroniskt ortnamn då det är här och nu som det växer hasselbuskar på backen. Ska vi följa vår Hasselbacke genom tiden så kanske hasselbuskarna försvinner och backen får en annan användning, men området heter likväl Hasselbacken. Det moderna Hasselbacken kanske är ett bostadsområde i utkanten av en större stad, eller en soptipp. Namnet som en gång gavs till området genom att det var en backe där det växte hasselbuskar finns alltså kvar, men behöver inte alltid ha en ordagrann betydelse. Bostadsområdet eller soptippen Hasselbacken är ett ortnamn bland många andra och vi kan här tala om ett diakroniskt perspektiv då vi under en historisk period följer ortnamnets utveckling. Detta är en egenskap som ortnamnen har, att som språkligt tecken inte bara förknippas med en betydelse det en gång hade utan även till en idag aktuell geografisk plats<sup>18</sup>. Man talar även om ett ortnamns *denotation* vilken kan beskrivas som ett ortnamns ursprungliga betydelse. Med Hasselbacken som exempel menas då en backe där det växer mycket hasselbuskar och vi får en syftning på själva backen som när namnet gavs var den självklara denotationen. Denotationen kan förändras när Hasselbackens funktion ändras vilket skulle innebära att denotationen istället

<sup>17</sup> Pamp, Bengt. Ortnamn i Sverige (Studentlitteratur, 1988) s.15

<sup>18</sup> Strid, Jan Paul. Kulturlandskapets språkliga dimension ortnamnen (Almqvist & Wiksell 1999), s 13

blir på bostadsområdet eller soptippen. Däremot finns det andra aspekter på en förståelse av ortnamns betydelse. Att en ort eller väg har ett namn är som tidigare beskrivits ett resultat av ett områdes utseende, funktion eller någon händelse som gjort att namnbrukarna kan förknippa namnet med just det här namnet och kan ibland även berätta något om namngivarna.

Namn på stora sjöar och öar som Vättern och Tjörn har varit kända och brukade av många människor och därför överlevt genom generationerna. Namn av den typen kan i vissa fall säkerligen gå tillbaka till bronsåldern och namn som från början har betecknat bebyggelse kan även de ha betydande ålder varav de äldsta går tillbaka till Kristi födelse<sup>19</sup>. Det första helt säkra beviset på ett ortnamns ålder är när det först återfinns i skrift i form av runsten, köpebrev eller utfärdande av stadsprivilegier, men i många fall har namnen existerat långt innan det. Ett nytillskott av personnamn inträffade i samband med att Sverige kristnades. Det innebär att nya kristna namn som t.ex. Anders, Johan, Lars, Per, Birgitta (Britta) och Kristina (Kerstin) kom att påverka ortnamnen. Ser vi ett namn där något av dessa namn ingår kan vi i de flesta fall räkna med att de tillkommit efter det att landet kristnats. Ett ortnamn där ett förkristet namn ingår behöver inte betyda att det tillkommit före det att landet kristnades, eftersom namnen på vissa håll levde kvar länge<sup>20</sup>. Ortnamnens indelning kan ibland bli komplicerad om den ändrat sin form och ett naturnamn som *Långmossen* kan efter en utdikning ha odlats och blivit en äng eller åker och har området bebyggt kan gården eller byn ha övertagit det ursprungliga naturnamnet. Forskarna tvekar ibland om hänsyn ska tas till den ursprungliga beteckningen<sup>21</sup>. Naturnamn har däremot sällan äldre belegg än de som förekommer på kartor från 1600- och 1700-talen<sup>22</sup>.

### 2.3 Namn på gårdar och byar

Ortnamnen på gårdsnivå och framför allt ägonamn, smånamn och en del naturnamn har skapats av den minsta sociala grupp som självständigt namngett och använt sig av ortnamn nämligen bonden och hans familj. Med gården menas det närmaste området med bostadshus, fähus, smedja, logar och lider. Det inhägnade området med sin åker och äng som i sin tur omsluts av utmarken med skog, hagar och gårdens del i byns sätrar, allmänningar och fångstplatser. Behovet av namn på utmarkerna som legat utom synhåll från bebyggelsen har ofta varit mycket stort, som åkerlyckor, svedjor, kolbottnar, tjärdalar, torvtäkter, och platser där material som näver, bark och virke hämtats<sup>23</sup>.

Tittar man närmare på ortnamnens efterleder (-stad, -by, -säter, -torp etc.) så har forskarna spaltat upp dessa och fått fram ett mönster inom landets olika delar och enskilda bygder. Det visar att vi från Danmark fått efterleder på -lov (Grimslöv, Skatelöv etc.) som är vanliga i de sydvästra landskapen, och efterleder på -hem (Askim, Gökhem osv.) från Norge och Västsverige, de på -tuna och sta(d) för de östra delarna av Mellansverige. Namn som -måla och -rum är vanligast i sydöstra delen av landet och -säter är mest förekommande i Uppland, Sörmland och Östergötland. Med utgångspunkt från att de bästa markerna för odling och betetogs i anspråk först inser man att de grupper; -lösa, -tuna, -hem, -inge och stad – som huvudsakligen hör hemma på de bördiga lerslätterna och andra lättodlade områden borde ha

<sup>19</sup> Wahlberg, Mats (Red.) Svenskt ortnamnslexikon (Erlanders Gotab, 2003), s 10

<sup>20</sup> Wahlberg, Mats (Red.) Svenskt ortnamnslexikon (Erlanders Gotab, 2003), s 10

<sup>21</sup> Pamp, Bengt. Ortnamn i Sverige (Studentlitteratur, 1988) s.7

<sup>22</sup> Calissendorff, Karin. Känn ditt land Nr 2. Svenska ortnamn (Wiking tryckeri AB 1979), s 5

<sup>23</sup> Strid, Jan Paul. Kulturlandskapets språkliga dimension ortnamnen (Almqvist & Wiksell 1999), s 22

tillkommit tidigare än –torp, -säter, -ryd och –måla, som har sitt ursprung i bergs- och skogstrakterna som är mindre lämpade för odling och bete<sup>24</sup>.

## 2.4 Namn som förändras eller försvinner

Det finns en variation över tiden i både stavning och uttal bland våra ortnamn. En variation som beror både på ljud- och formförändringar som språket i övrigt genomgått under historien – vokalskiften som förändrat t.ex. Midharum till Merum, Myckelässter till Möckelsätter, Langasa till Långåsa, konsonantassimilationer eller –dissimilationer som Utby till Ubby, Myckelby till Nyckelby, och obetonade stavelser har fallit bort som i Gislastadha till Gistad, Alraekkia till Arkö osv. Det här har kunnat hända på grund av att det inte funnits någon enhetlig stavningsnorm vilket har inneburit att samma ort kan påträffas med varierande stavning. Det har samtidigt inneburit att när ortnamnens stavning permanentats har namnförändringen i vissa fall varit så stor att ursprungsnamnet kan vara svårt att finna vilket då kan försvåra en namntolkning. Att ortnamnen har förändrats över tiden är kanske inte så konstigt eftersom det är sammankopplat till språkets övriga utveckling. Det finns även en skillnad i de nedskrivna ortnamnen i jordeböckerna och befolkningens uttal. När jordeböckerna skrevs om kopierade man helt enkelt det ortnamn som tidigare fanns nedtecknat och på det viset permanentades en stavning. Befolkningen som till stor del inte kunde läsa och skriva påverkades inte av stavningen vilket gjorde att båda varianterna – den skriftliga och den folkliga fortsatte att leva vid sidan av varandra tills vi fick en enhetlig stavningsnorm<sup>25</sup>. Ortnamn har även förändrats av andra orsaker som kan bero på rena missförstånd. Ett inlånat ort som exempelvis torpnamnet Spettdalen i Ringarums församling, har tolkats om från det äldre spetal (av hospital). I det fallet har det talade språket genom sitt uttal påverkat ortnamnet från det ursprungliga.

Andra orsaker till förändrade ortnamn är att de ansetts fula eller stötande och behöver ”snyggas upp”. Några exempel på detta är Tjuvetorp som ändrades till Tjugentorp och Tjuvestad blev Björnviken (efter en ägare som hette Lilliebjörn). Ytterligare exempel är Bankekind utanför Linköping som tidigare hette Svinstad och gården Grymta i Tjärstad som sedan länge heter Briteborg, eller gården Pattviken som bytts ut mot Sjövik<sup>26</sup>. Exempelen är många på namn som vid någon tidpunkt ansetts fula eller olämpliga och helt enkelt bytts ut. Anledningen kan vara att ortnamn i likhet med språket i övrigt får en annan betydelse och börjar klinga illa bland befolkningen eller religionens påverkan på vad som ska anses rumsrent.

Om invånarna av någon anledning överger sin by så bryts namnbrukarkretsen och ingen använder längre byns olika namn. Det skulle kunna förklara varför det inte finns några riktigt gamla namn i trakterna kring Birka på Björkö i Mälaren. Namnen som finns där idag har tillkommit senare av bönderna på ön och kan inte härröra från när Birka blomstrade, det är deras tolkning på de lämningar som finns där. Det innebar att ingen längre hade någon nytta av Birkas namnflora då namnbrukarkretsen försvann. Vid en tid då ortnamnen inte heller användes i skrift innebar det total namndöd. Det enda som finns kvar från tiden är namnet på ön, Björkö som på latin heter Birka. Ett namn kan även försvinna av den enkla anledningen att det ortnamnet syftar på ”denotatum” upphör att existera. Det kan vara en sjö eller vattendrag som

<sup>24</sup> Franzén, Gösta. Ortnamn i Östergötland (Almqvist & Wiksell, 1982), s 27

<sup>25</sup> Franzén, Gösta. Ortnamn i Östergötland (Almqvist & Wiksell, 1982), s 60

<sup>26</sup> Franzén, Gösta. Ortnamn i Östergötland (Almqvist & Wiksell, 1982), s 62

torkar ut eller sänks, en hage som växer igen eller en våtmark som dikas ut<sup>27</sup>. Med en större och stabilare namnbrukarkrets borde ortnamnen lättare kunna fortleva över tiden, och namnen på stora sjöar och öar som Vättern och Tjörn som varit kända och brukade av många människor och därför överlevt genom generationerna<sup>28</sup>.

## 2.5 Ortnamnsvård

En möjlighet till hur man kan stärka en *god ortnamns*sed i kulturminneslagens anda är att sprida kunskap, insikt och förståelse om våra ortnamn till både allmänheten och beslutsfattare<sup>29</sup> för det som ortnamnen ger oss idag är verbala budskap från forntiden<sup>30</sup>. Vägen till en god ortnamnssed kan gå genom forskningen som ska åstadkomma ett ändamålsriktigt och vårdat ortnamnskick som ska vara funktionellt och enhetligt och skrivas enligt de svenska språkreglerna om inte hävdvunna stavningsformer talar för annat. Forskningen ska även ta hänsyn till ortnamnens roll i kulturmiljön. Det ska vara språkligt korrekt, lätt att skriva, uttala och uppfatta samt inom en namnbrukarkrets betyda samma geografiska lokalitet.

Frågan om lagskydd åt våra ortnamn hade diskuterats många år innan en statlig utredning tillsattes i början av 1980-talet. Den resulterade i betänkandet *Ortnamns värde och vård* (SOU 1982:45). Den bidrog inte till någon ny lag, däremot bildades Ortnamnsrådet av representanter från en mängd olika myndigheter och organisationer som på något sätt handhar namnfrågor. Dess uppgifter är att vara ett rådgivande organ för dess huvudman Lantmäteriverket och en källa för information både till och från de olika instanser som representerar Ortnamnsrådet. Under 1990-talet fortsatte diskussionerna om en namnlag genom symposier, böcker och vetenskapliga artiklar och ännu en utredning tillsattes och genererade i betänkandet *Skyddet av kulturmiljön* (SOU 1996:128). Den låg till grund för den kulturminneslag vi har idag som är beskrivet ovan<sup>31</sup>. Diskussionen och debatten om kulturmiljövården har sedan dess fortsatt och resulterat i både statliga utredningar, propositioner, betänkanden samt riksdagsledamöters interpellationer och skriftliga frågor. Det visar lite på hur dagens debatt behandlar frågor som rör våra ortnamn.

Regeringens proposition 1998/99:114 *Kulturarv – kulturmiljöer och kulturföremål* behandlar bl.a. hänsyn för ortnamn. Regeringen föreslår i propositionen att kulturminneslagen utökas med en bestämmelse om god ortnamnssed, som ska iakttas vid statlig och kommunal verksamhet. ”Ortnamnet är en del av en plats identitet och dess bibehållande kan ha stor betydelse för människors känsla av samhörighet med en plats och dess traditioner. Ortnamn är dessutom en viktig historisk källa”. Förslaget röstades igenom i riksdagen och den nya kulturminneslagen började gälla 1 januari, 2000. Kulturminneslagen innehåller sedan dess grundläggande bestämmelser om hur vårt svenska kulturarv ska skyddas, det kan gälla värdefulla byggnader, fornlämningar, fornfynd, kyrkliga kulturminnen och vissa kulturföremål. Den införda paragrafen som kallas god ortnamnssed innebär att vid all statlig och kommunal verksamhet ska ortnamnen beaktas och får inte ändras utan starka skäl. Lagtexten lyder i sin helhet:

<sup>27</sup> Strid, Jan Paul. Kulturlandskapets språkliga dimension ortnamnen (Almqvist & Wiksell 1999), s 47

<sup>28</sup> Wahlberg, Mats (Red.) Svenskt ortnamnslexikon (Erlanders Gotab, 2003), s 10

<sup>29</sup> Nyström, Staffan. Smånamn och andra ortnamn (Riksantikvarieämbetets förlag 2003), s 3

<sup>30</sup> Strid, Jan Paul. Kulturlandskapets språkliga dimension ortnamnen (Almqvist & Wiksell 1999), s 115

<sup>31</sup> Nyström, Staffan. Ortnamnen och kulturminneslagen (Riksantikvarieämbetets förlag 2001), s 4

1 kap. 4 § Vid statlig och kommunal verksamhet skall god ortnamnsed iakttas. Detta innebär att

- hävdvunna ortnamn inte ändras utan starka skäl,
- ortnamn i övrigt stavas enligt vedertagna regler för språkriktighet, om inte hävdvunna stavningsregler talar för annat,
- påverkan på hävdvunna namn beaktas vid nybildning av ortnamn, och svenska, samiska och finska namn så långt möjligt används samtidigt på kartor samt vid skyltning och övrig utmärkning i flerspråkiga områden.
- Namn som godkänts för offentlig kartproduktion skall även i andra sammanhang användas i sin godkända form<sup>32</sup>.

Före 1902 fanns inga enhetliga regler för hur ortnamnen skulle skrivas. Det var den tidigare omnämnda Ortnamnskommittén som det året påbörjade en namnreglering och som 1927 utkom med de första föreskrifterna. Stavningen skulle i officiella handlingar följa grunderna i Svenska Akademiens ordlista vilket gjorde det lättare att modernisera ortnamnen och ersätta äldre stavning med ny. Qvarnböle ändras till Kvarnböle, Wedevåg blir Vedevåg och Öfverby blir Överby. Utöver den reformen har stavningsreformer utgått från fyra huvudprinciper:

1. Ortnamnet ska stavas som det låter (ljudlighet)
2. Svenska Akademiens ordlista gäller om ett visst ortnamnelement finns i ordlistan (samhörighet)
3. Tolkningen av de namn som återfinns i ortnamnen får avgöra stavningen
4. Den etablerade stavningen ändras inte även om den språkligt är fel.

Dessa regler har inneburit att den dryga miljonen ortnamn på den ekonomiska kartan fått ett mer enhetligt utseende.

Språk- och folkminnesinstitutet (SOFI) och Lantmäteriverket är myndigheter med ett stort ansvar för ortnamnsvården. Lantmäteriverkets uppgift är bland annat att bestämma stavningen för många av våra ortnamn som återfinns på verkets kartor vilket är flerparten av namnen i fastighetsregistret och många av våra gårds- och bynamn. Namnen har innan granskats av Språk- och folkminnesinstitutet. Det finns ett mindre antal ortnamn som är fastställda genom andra myndigheter än Lantmäteriverket. Regeringen beslutar om namnen på län och kommuner och Svenska kyrkan ansvarar för namnen på församlingarna och Banverket, Luftfartsverket och Sjöfartsverket ansvara för namnsättningen inom sina respektive ansvarsområden. När det gäller gatu- och kvartersnamn är det kommunerna själva som bestämmer namnen och genom ett avtal med Posten beslutar kommunerna även om adresseringen på landsbygden. Andra myndigheter och organ som på något sätt sysslar med ortnamn är Riksantikvarieämbetet och Ortnamnrådet och Förenta Nationerna<sup>33</sup>.

<sup>32</sup> Wahlberg, Mats (Red.) Svenskt ortnamnslexikon (Erlanders Gotab, 2003), s 13

<sup>33</sup> Wahlberg, Mats (Red.) Svenskt ortnamnslexikon (Erlanders Gotab, 2003), s 13

Som tidigare nämnts så bär ortnamnen på historiska budskap från forntiden och är en del av vårt kulturarv. Samhället har inte samma struktur idag som när de flesta människor var bosatta på landsbygden. På samma sätt som samhället förändras får namnbrukarkretsarna en annan karaktär och struktur och indelningar som gård, by, socken och härad har inte den betydelse idag som den en gång haft. Betydelsen av ortnamn är fortfarande lika viktig och nya användningsområden tillkommer idag i form av statlig och kommunal administration, kommunikationer och post m.m. Det kan vara viktigt att bevara ortnamnens ursprungliga funktion så att ett gårdnamn får förbli ett gårdsnamn, att bevara det i ett vägnamn innebär att namnet stympas<sup>34</sup>. Fastighetsreformen från 1970-talet var ett hot mot ortnamnens bevarande, det var tänkt att den helt skulle ändra indelningen av våra fastigheter i block stora som en socken vilka skulle namnges helt slumpmässigt från den befintliga namnfloran. Nu blev det ingen reform av den här typen men det finns andra hot mot ortnamnsskatten som t.ex. när fastigheter slås samman, vilket innebär att ett av namnen ofta försvinner<sup>35</sup>. Namnen är viktiga för att de utgör en pusselbit, ju fler pusselbitar vi har desto större möjlighet att tolka det kulturhistoriska landskapet och få information om vad människor förr odlade, vad de åt, vilka husdjur som var vanliga, hur landskapet var organiserat vad gäller kommunikationer och hur och vad man fiskade och jagade, vilken typ av flora och fauna som fanns, var byggnader låg, religiösa och kulturella företeelser och i övrigt människornas seder, bruk, folktro och dialekter. Det är inte bara de gamla namnen som är av intresse eftersom den spontana namnbildningen förekommer överallt där det vistas människor, både på landsbygden och i städerna. Ibland skapas nya namn för att det inte finns några sedan tidigare och ibland existerar de vid sidan om redan befintligt namn. De kan uppstå överallt i olika namnbrukarkretsar som jaktlag, orienterare, fågelskådare, barn och ungdomsgäng<sup>36</sup>.

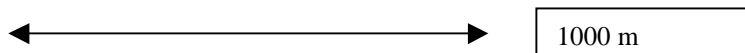
---

<sup>34</sup> Strid, Jan Paul. Kulturlandskapets språkliga dimension ortnamnen (Almqvist & Wiksell 1999), s 117

<sup>35</sup> Strid, Jan Paul. Kulturlandskapets språkliga dimension ortnamnen (Almqvist & Wiksell 1999), s 117

<sup>36</sup> Nyström, Staffan. Smånamn och andra ortnamn (Riksantikvarieämbetets förlag 2003), s 124

### 3 Tolemåla, Kinda kommun



**Tolemåla i Kinda kommun**

### 3.1. Områdesbeskrivning

Tolemåla tillhör Kättilstad församling i Kinda kommun och är beläget i södra Östergötlands skogsbygder. Den fasta bosättningen i Kindabygden har mycket gamla anor. Man anser att de första jordbrukarna hade slagit sig ner vid slätten kring Åsundens norra del redan omkring 3 300 år f. kr. Under stenåldern med den så kallade postglaciala värmetiden med hög medeltemperatur kunde stenåldersbosättningar med jordbruk spridas snabbare och under mindre gynnsamma klimatperioder har människorna även ägnat sig åt kreatursskötsel. Under seklerna som följde vidgades bygden från slätterna kring sjöarna och den lerhaltiga odlingsjorden till de odlingsbara markerna i skogstrakterna med svartmylla och grusblandad sand<sup>37</sup>. Det är där vi hittar de äldsta ortnamnstyperna, med ändelser som –vi, –inge, –hem, –stad och –by. Mot slutet av forntiden var de bästa områdena redan utnyttjade och den bebyggelse som nu etablerades kännetecknas av ortnamnen på –rum, –ryd, –säter, –bo, –torp, –målen, –hult och –fall. Med bättre redskap och nya jordbruksmetoder kunde även de skogsklädda moränmarkerna börja odlas<sup>38</sup>. Med hjälp av indirekta metoder har man kunnat dra vissa slutsatser som t.ex. att datera gravfält som tillhört olika bebyggelser. En annan är de språkliga kriterier eller det ordförråd som förekommer i namnen. När namn som –löv och –stad, som vanligtvis innehåller personnamn i förleden, visar sig sakna namn som kommit in med kristendomen, kan man dra slutsatsen att de varit produktiva före medeltidens början. Där inlånade namn är vanliga som i namntyperna –torp och –måla, kan man utgå från att de namnelementen varit levande under medeltiden<sup>39</sup>.



Vägen till Tolemåla

Vid medeltidens slut hade bebyggelsen nått ut över hela norra Kinda kommun och under de närmast följande århundradena upptogs visserligen en hel del nybyggen men det var oftast fråga om delning av redan etablerade byars områden. De tidigaste uppgifterna om torpbebyggelse påträffas i olika längder från 1600-talets första hälft men sannolikt fanns en del av dessa redan på 1500-talet. Vid 1600-talets slut fanns det för norra Kinda ett hundratal torp men det kan ibland vara svårt att identifiera torpen eftersom flera fall av namnbyte har skett. Andra svårigheter med identifieringen är att kyrkoböcker och andra officiella handlingar använder ett namn, medan lokalbefolkningen använder ett

annat<sup>40</sup>. Av de 133 torp och backstugor som fanns i Kättilstad socken under mitten av 1800-talet finns 74 kvar som används dels till åretruntbostäder dels till sommarbostäder<sup>41</sup>.

<sup>37</sup> Norra Kindaboken, (Norra Kinda Kommun, 1973) s.370

<sup>38</sup> Norra Kindaboken, (Norra Kinda Kommun, 1973) s. 148

<sup>39</sup> Franzén, Gösta. Ortnamn i Östergötland (Almqvist & Wiksell 1982), s 28

<sup>40</sup> Norra Kindaboken, (Norra Kinda Kommun, 1973) s.232

<sup>41</sup> Norra Kindaboken, (Norra Kinda Kommun, 1973) s.247

## 3.2. Ortnamnen

### 3.2.1. Tolemåla och Lilla Tolemåla

Tolemåla bestod förmodligen av en gård från början som efterhand utökades till sju gårdar och Tolemåla blev till en by där invånarna alla har ägt och brukat sina delar. Åren 1864-1865 genomfördes laga skifte i byn som då kom att splittras. En av ägarna köpte fem av gårdarna i byn och de övriga två gårdarna flyttades en bit bort och fick namnet Lilla Tolemåla<sup>42</sup>. Bebyggelsenamn på *måla* är mycket vanliga inom ett geografiskt begränsat område i sydöstra Sverige (Blekinge, östra Småland, södra Östergötland). Ortnamnselementet är en böjd form av det maskulina fornsvenska ordet *male*, som med en ursprunglig innebörd ”avmätt jordområde” (jämför med det danska och norska verbet *måle* ”mäta”) och senare ”inhägnat jordområde, inäga”. Ordet lever kvar i dialekter som *måle* och med en liknande betydelse. Namnet har



Tolemåla gård med sjön Tolen i bakgrunden

avsett medeltida nybyggarnamn, ofta är förleden ett personnamn som t.ex. Gunne i Gunnemåla vilket sannolikt anger namnet på nybyggaren. Det finns även andra förleder såsom sjönamn och namn på en ort som utgör moderbebyggelse för ett –målanamn som t.ex. Lökarydsmåla. Namn med efterledsvarianten målen (i norra Småland och södra Östergötland) har fått bestämd artikel tillagd först på 1500- och 1600-talen<sup>43</sup>.

Namntypens intensitetscentrum utgörs av skogsbygderna på gränsen mellan Blekinge och Skåne, där –måla framstår som den dominerande gårdsnamnstypen. Därifrån har den via åar och utmed kusten spritt sig till norra Småland och södra Östergötland, där den inte sällan uppträder i formen –målen med bestämd slutartikel. De östgötska namnen, som uppgår till ett 70-tal är talrikast i de gamla smålandshäraderna Kinda och Ydre och längs dess nordliga förbindelsevägar mot slättbygderna och namntypen borde för Östergötlands del få dateras till mitten och slutet av medeltiden<sup>44</sup>. I Kinda förekommer namnet i Gassemåla med mansnamnet Gasse som förled, och Tolemåla, av sjönamnet Tolen i Kättilstad församling<sup>45</sup>.

<sup>42</sup> Svensson, Bengt, Trångmålen, Åtvidaberg, 2006-03-24

<sup>43</sup> Wahlberg, Mats (Red.) Svenskt ortnamnslexikon (Erlanders Gotab, 2003), s 216

<sup>44</sup> Franzén, Gösta. Ortnamn i Östergötland (Almqvist & Wiksell 1982), s 52

<sup>45</sup> Norra Kindaboken, (Norra Kinda Kommun, 1973) s. 152

### 3.2.2. Tolen

Våra svenska sjöars namn tillhör vårt äldsta skikt av ortnamn. Och eftersom det då handlar om ord ur vårt språks primära ordförråd, är det förklarligt att etymologernas tolkningsförsök inte sällan måste begränsas till mer eller mindre sannolika förmodanden<sup>46</sup>. De flesta av Östergötlands mindre sjöar och tjärnar tillhör skogsbygderna i de norra och södra delarna och när man tittar närmare på namnen så visare det sig att namngivningen följt vissa karakteristiska mönster. Det kan vara namn beroende på storlek, form, färg, växlighet eller vilken fisk som finns i sjön. Eller så kan namnet ge besked om strändernas och bottenens egenskaper där Gryten och Grytgöl syftar på gryt ”stenig mark”, Trasken (trask, träsk) och Ören, Örn och Örnlången till ör ”sand, grus”. Tolen, Toren och Torsjön har sammanställts med fornsvenskans ”tordh”, som betyder smuts men i de här fallen troligen gyttja. Många sjöar och vattendrag har förlorat sina gamla namn som en följd av att dessa övertagits av intelligande bebyggelse. De har sedan tagits till utgångspunkt för sekundära bildningar av typen Gårdsjön, Magdesjön och Älgsjön<sup>47</sup>.

Tolens södra del har på 1974-1975 och senare års kartor benämnts Tolemålafjärden. Det namnet har inte tidigare varit utsatt på kartorna, vilket inte behöver betyda att namnet är en sentida konstruktion. Tolens vik in mot gården Tolemåla benämns Sjöängsviken. Det finns inget skrivet material om viken men eftersom namnet inte innehåller några okända för eller efterleder så kan man gissa sig till att den är uppkallad efter en betesäng som gått ner till vattnet. Inte heller de två öar i Tolens södra del innehåller några märkligheter, Björkholmen har säkerligen fått sitt namn efter växtligheten på ön, björkar i det här fallet. Den mindre av de bägge öarna, Lillholmen, har förmodligen fått sitt namn på grund av sin storlek, antingen för att den just är liten eller att det ska beteckna den mindre av de två öarna.



**Sjön Tolen med Lillholmen mitt i bild**

<sup>46</sup> Franzén, Gösta. Ortnamn i Östergötland (Almqvist & Wiksell 1982), s 78

<sup>47</sup> Franzén, Gösta. Ortnamn i Östergötland (Almqvist & Wiksell 1982), s 80-82

### 3.2.3. Lövdalen, Blomdala, Stensnäs, Tallbacken, Morfarstugan och Tolsjö

Lövdalen var en backstuga under Tolemåla och är det enda bosättningen utöver gården som finns namngivet i husförhörslängderna för tiden 1733-1899<sup>48</sup>. På storskifteskartan från 1805 finns torpet inte med av någon anledning. Lövdalen revs på 1950-talet men området där torpet stod kallas fortfarande för Lövdalen<sup>49</sup>. Blomdala är ett torp vars mark är avstyckat från gården Tolemåla och byggd omkring 1864, namnet gavs till torpet av den första ägaren för att det skulle odlas mycket växter och blommor. Det fungerar idag som ett sommarboende. Vad gäller Stensnäs och Tallbacken går det inte att finna något byggnadsår genom att studera historiska kartor eller tillhörande kartbeskrivningar, inte heller kyrkoarkivets material ger någon ledtråd men de har troligtvis tillkommit under 1800-talet. Stensnäs är idag åretruntbostad och torpet Tallbacken revs i slutet av 1940-talet. Även det området kallas idag för Tallbacken<sup>50</sup>. Morfarstugan har även den tillkommit under 1800-talet och kan vara en av gårdarna som inköptes i samband med laga skifte 1864-1865 och namnet tyder på att det använts till undantagsstuga för den äldre generationen på gården. Morfarstugan användes mellan 1910-1928 även som skola. På 1974-1975 års karta och de sökbara kartorna på Gulsidorna.se och Hitta.se står det felaktigt att torpet heter Morarstugan. Det är ett stavfel där bokstaven "r" i Morfarstugan fallit bort och på något vis blivit permanentat. Ingen av dessa bostäder, med undantag för Lövdalen har med namn återfunnits i kyrkoarkivets material och det kan bero på att de verkar haft svårt att bli accepterade i dagligt bruk. Ofta är de endast kända från namnlängder och myndigheter och av ägarna själva, medan grannarna föredrar att hänvisa till familjernas namn och yrke, som. Bloms, Hanssons, Handlars, Snickarns osv.<sup>51</sup> Det senaste tillskottet bland bebyggelsen i Tolemåla är Tolsjö där både bostaden och namnet tillkom under slutet av 1960-talet eller början av 1970-talet. Namnet syftar till sjön Tolen.



**Lövdalen**



**Blomdala**



**Morfarsstugan**



**Stensnäs**

<sup>48</sup> Kättilstad församlings husförhörslängder 1733-1899, (Landsarkivet i Vadstena)

<sup>49</sup> Svensson, Lars, Tolemåla, Åtvidaberg. 2006-03-24

<sup>50</sup> Svensson, Lars, Tolemåla, Åtvidaberg. 2006-03-24

<sup>51</sup> Franzén, Gösta. Ortnamn i Östergötland (Almqvist & Wiksell 1982), s 70

### 3.2.4. Andersmossen, Johannesmossen, Tolhagskärret och Tolhagen

Ägonamnen vid Tolemåla är på dagens karta inte fler än de tre mossarna Andersmossen, Johannesmossen och Tolhagskärret som antagligen fått sina namn från en tidigare ägare och beteshagen Tolhagen med samma förled som sjön Tolen. Betydligt fler ägonamn återfinns på storskifteskartan från 1805, där namn som Norra gårdet, Gatlyckan, Nyplöjan, Bortersta Måsluckan, Sjöängen, Norra kohagen, Dahlyckan och Starrgölslyckan återfinns. Många av namnen återfinns även på 1864-1865 års lagaskifteskarta men därefter är det svårt att finna så detaljerade kartor där dessa namn är redovisade<sup>52</sup>. Men även idag används både äldre och nyare ägonamn runt Tolemåla som nu brukas av den sjunde generationen i samma familj. Några av namnen lever kvar men har fått andra användningsområdet som det gamla namnet Kalvhagen i närheten av Tolhagskärret. Området har i äldre tider används som just kalvhage men är sedan länge planterat med skog, trots detta lever namnet kvar och skogen kallas fortfarande Kalvhagen eller Kalvhagsskogen. Andra ägonamn som används idag i området men inte finns med på några kartor är Fårhagen, Myrängen, Torvströmossen, Hemängen, Sandgårdet, Brända mossen, Dammen, Fejakärr och Gåspershålet<sup>53</sup>.

Många av namnen är förknippade med det äldre gårdsbruket och syftar till dess forna användningsområden. Fårhagen –hagen där fåren betade, Torvströmossen – mossen där gårdsfolket hämtade torv, Brända mossen – mossen som brann och Fejakärr – kärret där man fejade (skördade) gräs till bete. Ingen annan ortnamnstyp återspeglar bondens och hans dagliga liv så detaljrikt och påtagligt som de gamla ägonamnen, dvs. benämningarna på gårdens eller byns åkrar, tegar, ängar och andra enheter. Det är samtidigt den kategori namn som i hög grad drabbats av decimering av namn. Den namnskatt som redovisas på äldre kartor har till större delen gått förlorad till följd av skiftesreformer som gjorde slut på tegbruket. Den muntliga traditionens försvinnande på grund av omflyttningar, nedläggningar och sammanslagningar av mindre gårdar som en följd av jordbrukets rationaliseringar. De mest vanliga efterlederna i de östgötska ägonamnen är förutom *åker*, *teg*, *gårde* och *äng* även *flat* och *flott* ”jämt åkerstycke”, *hump* ”markstycke som ligger avskild från övriga ägor”, *hägn* ”inhägnat område”, *lind* ”åker, gräsvall”, *lycka*, *mad*, *plöja* ”upphöjt jordstycke”, *spjäll* ”liten inhägnad åker” och *vall* ”betesvall”. Ofta syftar förleden på den person som hade dispositionsrätt till ägan som, Biskopshagen, Prästhorvan, Klockarehagen, Brofogdetäppan, Grevängen, Husbondeängen, Knekthagen och Landboängen. Vanligt är även namn som anger att någon äldre person haft en täppa eller annan äga som undantag: Farfars- och Morfarstäppan, Farmors hage, Mormorsåkrarna, Guffars ängar, Gubbyckan, Gummålen, Källingtäppan (källing ”kärring”), Anna-Lisastycket, Sislas (Cecilias) täppa, Fru- och Jungrulyckan<sup>54</sup>.

När man diskuterar de nordiska ägonamnens ålder får man utgå från helt andra förutsättningar än när det gäller bebyggelsenamn. Det saknas än så länge alla möjligheter att åldersgruppera namnen med utgångspunkt i efterlederna, materialet är alldeles för lite genomarbetat och vad som ytterligare försvårar en datering är det förhållandet att de flesta namnen, t.ex. de många på –åker och –äng, har urgamla efterleder som varit produktiva länge. Det går inte med samma säkerhet, som man kan förutsätta att ett bebyggelsenamn normalt är jämgammalt med den bebyggelse som bär namnet, utgå från att ett ägonamn är jämgammalt med den namnbärande ägan. Villkoren för bevarandet av dessa namn är betydligt sämre än för bebyggelsenamnen. Vi

<sup>52</sup> Storskifteskarta, 1805 och Laga skifteskarta, 1864-65 över Tolemåla

<sup>53</sup> Svensson, Lars, Tolemåla, Åtvidaberg. 2006-03-24

<sup>54</sup> Franzén, Gösta. Ortnamn i Östergötland (Almqvist & Wiksell 1982), s 118

får anta att det är en betydligt mindre krets som normalt känner till och kan bevara ett ägonamn, ofta bara känt av invånarna i en by eller på en enda gård. Det är ovanligt att vi finner några medeltida belägg och från den nyare tidens början påträffas belägg endast undantagsvis och det vanliga är att ett ägonamn som över huvud taget är belagt i skrift har sitt äldsta belägg i någon lantmäterihandling från 1800-talet<sup>55</sup>. Diskussionen om ägonamnen har i första hand kretsat kring problemet hur gamla de i de äldsta jordbruksbygderna kan vara.

### 3.2.5. Stora mossen, Postmon, Bredgöl, Mögöl och Starrgöl

De svenska naturnamnen är något bättre undersökta än ägonamnen, men materialet är bara fragmentariskt undersökt varför det inte är möjligt att åstadkomma en helt riktig och fullständig översikt. När man diskuterar naturnamnens ålder får man först och främst ta hänsyn till två faktorer; storleken på den lokalitet som bär namnet och den omkringliggande bebyggelsens ålder. Med få undantag gäller regeln att en stor lokalitet som ett större berg, öar och sjöar – kan ha mycket gamla namn. Namnen har varit kända av en stor språkgrupp, de förekommer ofta ganska tidigt i skriftliga belägg och betingelserna för att de ska ha traderats från mycket gamla tider är följaktligen ganska goda. De mindre lokaliteterna – små höjder, skogsdungar, småkärr, mindre bäckar etc. gäller däremot samma betingelser i fråga om tradingen som för ägonamnen. Inte ens i trakter där det finns mycket gammal bebyggelse kan vi vänta oss att det bland sådana naturnamn finna särskilt många gamla namn, och det gäller i ännu högre grad områden som först sent har bebyggts<sup>56</sup>. Varje naturnamn får undersökas för sig och i många – kanske de flesta fall är varje slag av meningsfull datering omöjlig. De mest användbara ålderskriterierna är framför allt av språklig natur, förekomst av omljud, ålderdomliga böjningsändelser m.m. Det är tack vare dateringshjälpmedel som dessa man kan konstatera att en del naturnamn bör vara mycket gamla. Framför allt är det de större lokaliteterna och mycket talar för att det förekommer ett skikt namn som är ännu äldre än de äldsta bebyggelsenamnen<sup>57</sup>.



Avsnitt ut 1868-1877 års  
Häradsökonomiska karta

Sjöar har bland annat fått sina namn genom dess form, som Bredsjön och dess motsats Mögsjön i Skedevi och Mösjön (till fornsvenskans Miø) i V. Ny<sup>58</sup>. På samma sätt kan de två sjöar ”gölar” i Tolemåla fått sina namn, dels återfinns vi på kartan den rundade Bredgöl och bredvid en långsmal göl med namnet Mögöl. Den tredje gölen, Starrgöl kan ha fått sitt namn av dess växtlighet, i området finns ett antal gölar och mossar vilket tyder på fuktig sankmark. Starrgölen kan då ha fått sitt namn från starrgräs som brukar återfinnas i fuktiga växtmiljöer. Stora mossen har antagligen fått sitt namn genom att vara just som namnet säger den bland mossarna som är störst. Postmon däremot, där har det inte gått att finna någon förklaring kring förleden Post däremot betyder efterleden *mo* sandig mark<sup>59</sup>. Området ligger på en mindre höjd, eller ås och kan innehålla sandjord.

<sup>55</sup> Pamp, Bengt. Ortnamn i Sverige (Studentlitteratur, 1988) s.87

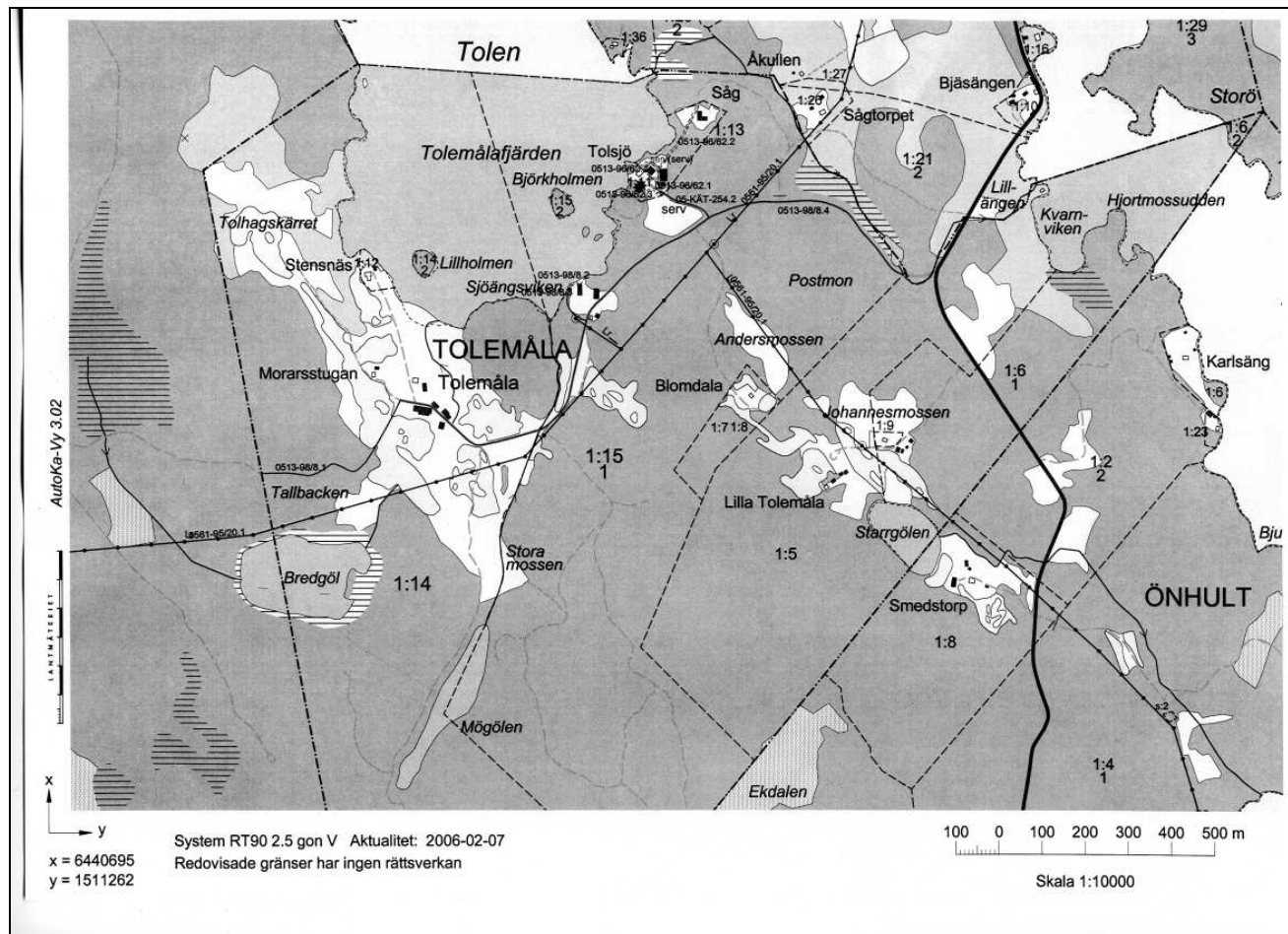
<sup>56</sup> Pamp, Bengt. Ortnamn i Sverige (Studentlitteratur, 1988) s.93

<sup>57</sup> Pamp, Bengt. Ortnamn i Sverige (Studentlitteratur, 1988) s.93

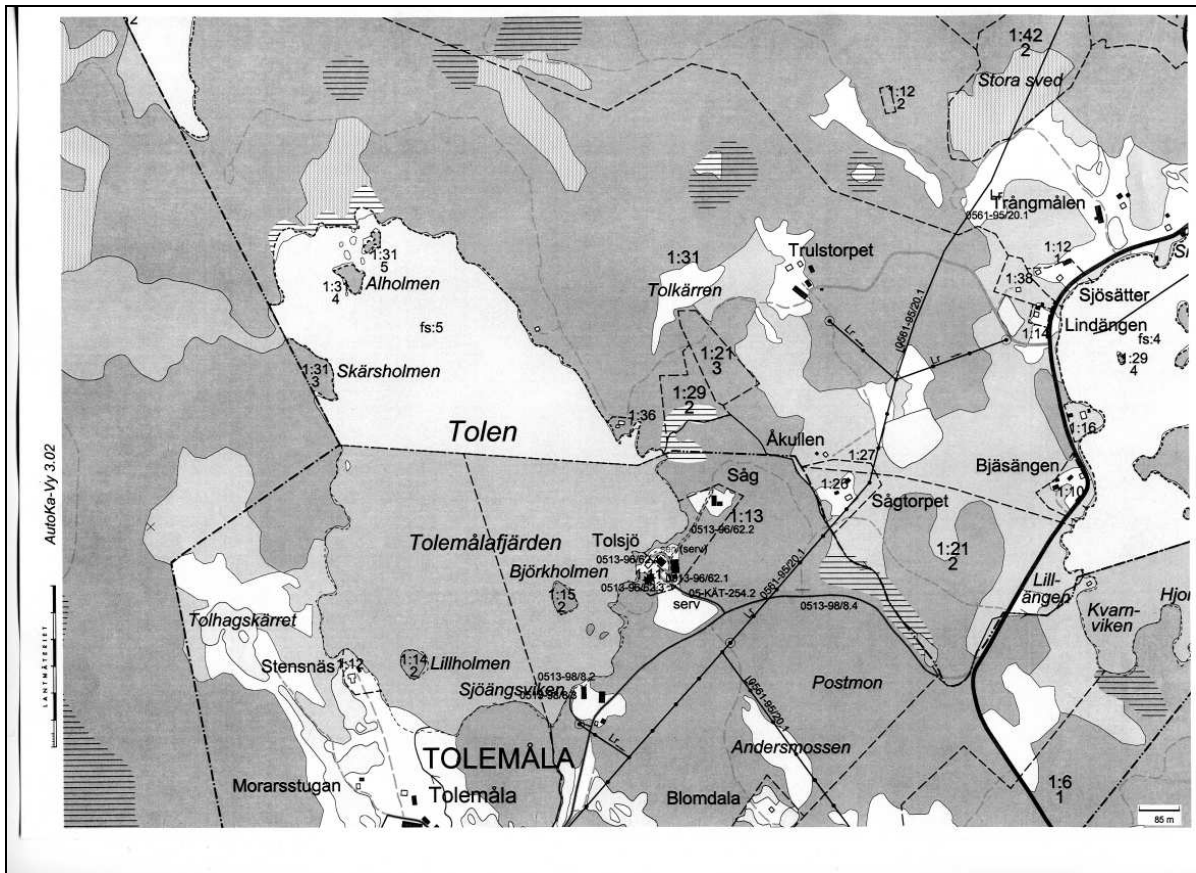
<sup>58</sup> Franzén, Gösta. Ortnamn i Östergötland (Almqvist & Wiksell 1982), s 80

<sup>59</sup> Wahlberg, Mats (Red.) Svenskt ortnamnslexikon (Erlanders Gotab, 2003), s 212

### 3.3. Kartor

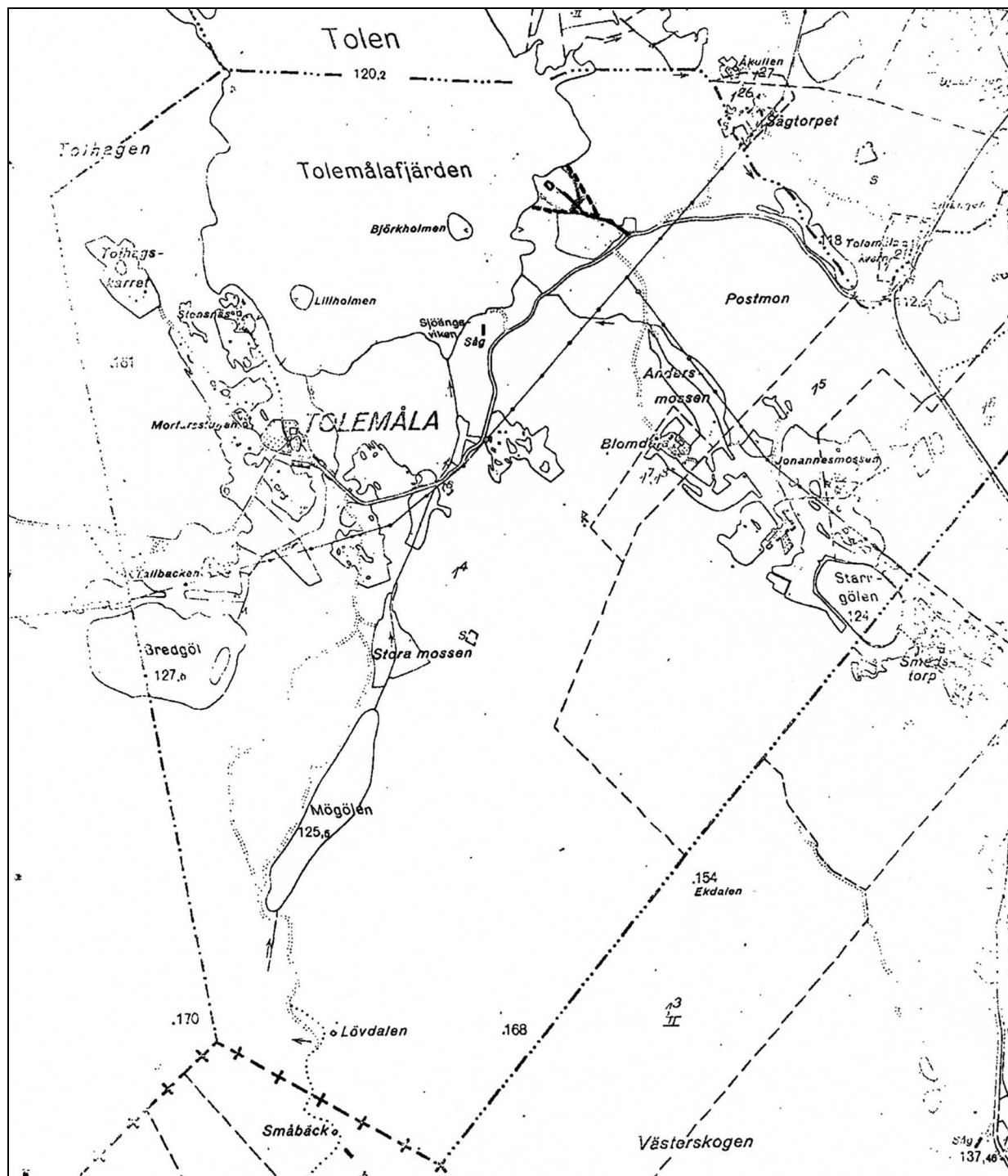


Fastighetskarta över Tolemåla 2006



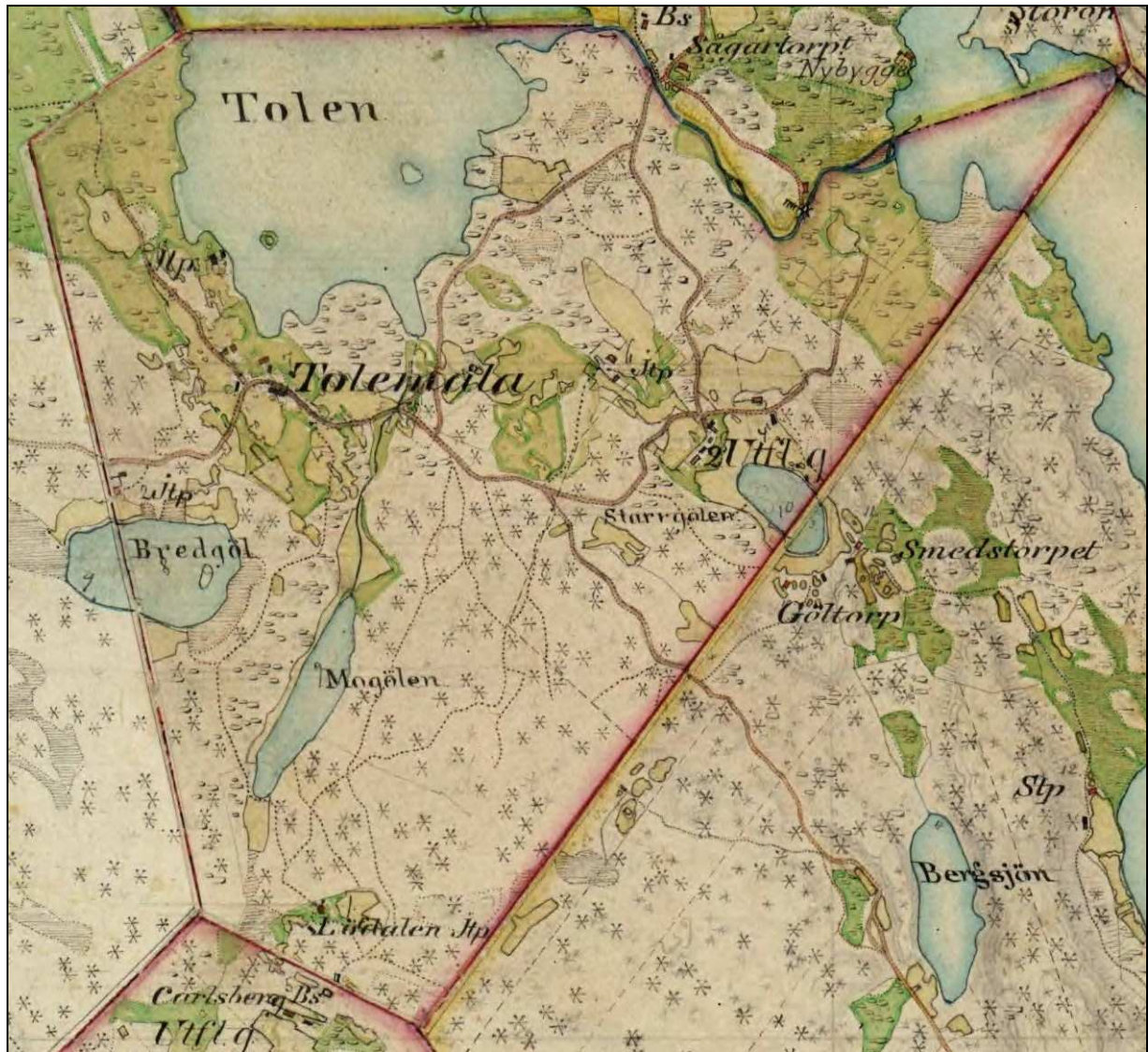
Skala 1:10 000

Fastighetskarta över Tolemåla 2006



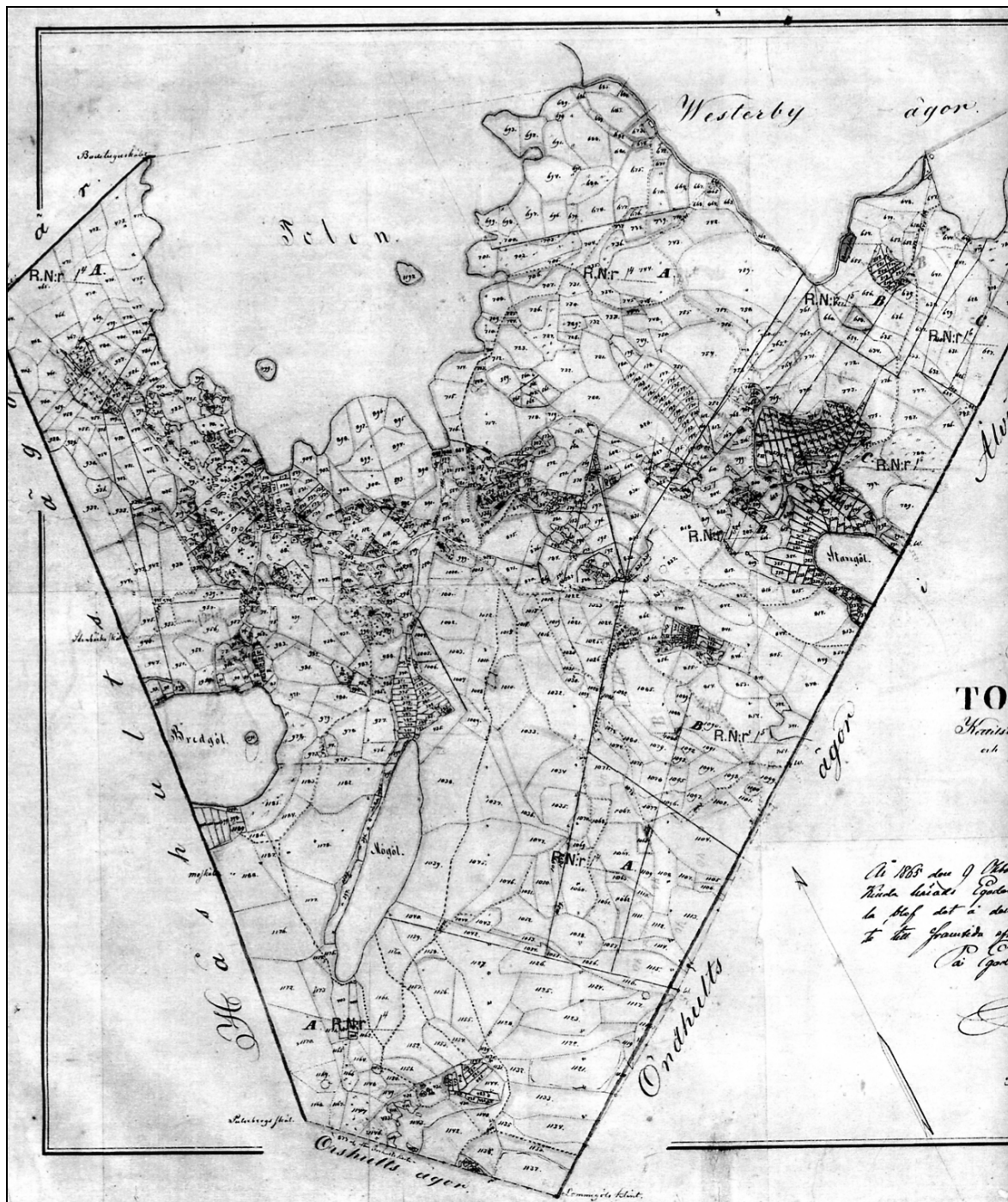
Okänd skala

Tolemåla 1974-1975 i samband med en avstyckning



Skala 1:20 000

Häradsekonomska kartan från 1868-1877



Skala 1:4000

Laga skifteskartan över Tolemåla år 1864–1865



Okänd skala

Storskifteskartan över Tolemåla år 1805

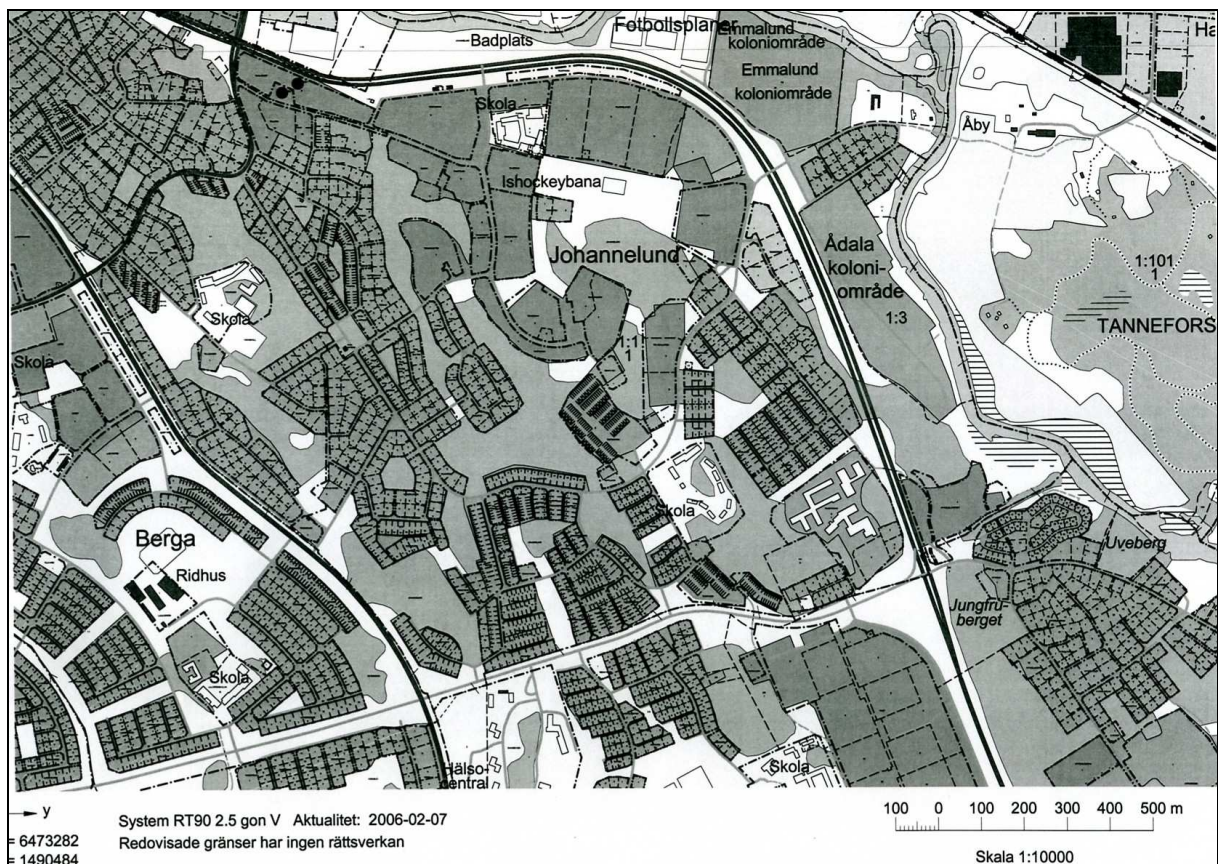
## 4 Johannelund, Linköpings kommun



Stadsdelen Johannelund år 2006

#### 4.1. Områdesbeskrivning

Johannelund är idag en stadsdel i Linköping med blandad bebyggelse från främst den expansiva utbyggnaden från 1950-talet. Här finns ett centrum med skola, affärer, kyrka bibliotek, vårdcentral och det vi brukar finna i ett ytterområde. Stångån rinner genom Johannelund och här finns även grönområden och två större koloniträdgårdsområden. Tiden innan 1950-talet var den här delen av Linköping inget annat än landsbygd med en landsväg söderut och några gårdar och torp. Var man bosatt här bodde man söder om Linköping och man kände sig troligen inte som Linköpingsbor eller för den delen stadsbor. När blev då Johannelund en del av Linköping och vad har ortnamnen i området för ursprung?



Johannelund år 2006

## 4.2 Stadsdelen Johannelund



**Johannelund med Centrum, skolan Nya Munken och de nybyggda lägenheterna på skolans f.d. mark**

lämplig förort redan i 1945 års generalplan<sup>61</sup>. Stadsplanen utarbetades 1954 och blev Linköpings första område som uppfördes enligt de nya stadsbyggnadsidealerna. Den omfattade ett område cirka tre kilometer sydöst om Linköpings centrum som avgränsades av gatorna Brokindsleden i norr, Munkhagsgatan i öster, Blystigens förlängning åt sydväst och Skogslyckegatan, Ödegårdsgatan och Munkhagsgatan i väster. Området har väl tilltagna strövområden med både bergsknallar och områden med löv och barrträd och närheten till Stångån gör stadsdelen både grön och luftig.



**Johannelunds Centrum**

Bakgrunden till exploateringen av området var bristen på bostäder i Linköping och Johannelund skulle bli den nya tidens bostadsområde eller en ”stad i staden” och få strukturen av en grannskapsenhet med tydliga gränser mot omkringliggande områden. Här skulle invånarna få tillgång till de gemensamma centrala servicefunktionerna utan att behöva åka in till Linköpings centrum. Specifikt för 1950-talets bostadsbyggande är de slingrande gatorna som följer de topografiska

förhållandena och husens placering i mjukt svängda linjer så att det bildas en inre gård med lekplatser och parksoffor<sup>60</sup>. Johannelund hade pekats ut som en

<sup>60</sup> Planprogram för munkhagsskolans tomt (kv Tomten) i Linköping (Byggnadsnämnskontoret, Linköpings kommun, 1996)

<sup>61</sup> Gustafsson, Arne och Elfström, Gunnar, Staden mitt i tiden – Linköping under 1950-1960-talen (Östergötlands läns museums förlag 1998), s 100



**Det nybyggda bostadsområdet Johannelund i Linköping år 1965**  
**Foto: Einar Jagerwall**



**Johannelund 1965.**  
**Foto: Einar Jagerwall**

År 1955 påbörjades byggandet och fem år senare kunde Johannelunds centrum invigas. Bebyggelsen i området består av högre och lägre flerfamiljshus som vändes in mot centrum och den intilliggande parken<sup>62</sup>. Förutom Johannelunds centrum och bebyggelsen i dess närhet finns i väster och sydväst även enfamiljshus från 1940- och 1950-talen. I söder och sydost finns dels ett radhusområde och flerfamiljshus från 1970-talet dels ett större villaområde från samma tid<sup>63</sup>.



**Johannelund år 1967 med dess centrum och intilliggande koloniområde  
Okänd fotograf**

## 4.3 Ortnamnen

### 4.3.1. Johannelund

Var kommer då namnet Johannelund ifrån? De viktigaste beläggen för namnets tillkomst finns dels på kartor över området, där Johannelund återfinns som ett jordtorp dels från en artikel i Johannelunds församlings tidskrift *Blickfånget* från 1964, skriven av prästen Samuel Aurelius. Artikeln beskriver i romantiska ordalag hur ett barn uppfattade området i början av förra århundradet men ger även värdefull information om hur det då såg ut.

Aurelius inleder artikeln med orden; Stadsdelen Johannelunds historia är alltså inte speciellt lång och inte heller namnen har några aktningvärda anor. Det kan härledas till två gröna villor som låg i skogsbacken strax ovanför Skogslyckegatan 24 vilka fanns ännu för några år sedan. Namnet Johannelund kommer från Linköpingsfabrikören Johan A. Landberg i form av en artig gest från hans svärfar, som byggde husen. Materialet till artikeln är hämtat från Landbergs dotter Ingeborg Bobergs nedtecknade hågkomster.

<sup>62</sup> Segrell, Björn, Linköpings historia, 1900-talet (Linköping 1999), s 166

<sup>63</sup> Hagsten, Marie (Planprogram för munkhagsskolans tomt (kv Tomten) i Linköping (Byggnadsnämnskontoret, Linköpings kommun, 1996)

*Då Ekoholmens gård styckades till Egna hem vid sekelskiftet köpte min morfar G A Nilsson flera lotter. Där fanns ett par torp och ett par skröpliga ladugårdar. Ett torp låg mitt inne i skogen och där bodde gumman Larm, knektänka tror jag. Hon hade en liten, liten ladugård med ko, gris och några höns. Hus, jordkällare, trädgårdsland och potatisåker omgärdade av en kraftig stengårdsgård en "lycka". Uppe i skogskanten på ett berg skulle våra sommarvillor ligga. Min käre morfar, som var något av en tusenkonstnär, hade nog själv ritat dem också, liksom han deltog med byggmästare och snickare så gott som dagligen i arbetet. Hans idé var att förse dem med torn. Från dem kunde vi se långt, långt, vi kunde skönja andra Roxenstranden med kikare. Det byggdes i rask takt på den tiden men ändå rejält. Så uppfördes ladugård och arrendatorsbyggnad samt uthus med tvättstuga. Bakom ladugården fanns en damm, och ganska nära den lades varje år en stor isdös, rätt bekvämt att skölja av sågspånen vid dammen. Ett stycke bortom dessa byggnader, där det legat ytterliggare ett torp, fanns gamla syrébuskar och plommonträd och en präktig stenmur vid vilken det växte skogshallon. Ett stycke skogsmark mellan berget och åkern odlade morfar upp.*



**De tornprydda villorna i kanten av Johannelundsskogen som byggdes vid förra sekelskiftet och revs omkring 1960**

*Det var ljuvligt att få vara i skogen hur mycket som helst, och vilken skog! Morfar anställde en liten skäggig gubbe med mässingsringar i öronen – glömmet honom aldrig – det var så fascinerande det med öronringar, han gick ett par tre somrar och röjde och finstädade hela skogen. Tyvärr högg han totalt bort alla enrisbuskar, men betet blev ju fint. I den skogen gick korna hela sommaren, i den skogen växte blåbär, svamp – murklor på våren och kantareller på sommaren – stora myrstackar fanns det och det doftade sagolikt gott av tall och gran. De sällsynta gånger jag nu kommer i en barrskog blundar jag och andas in "Johannelundsskogen". På lantbrukare Carlssons i Munkängens ägor vid Stångån hade vi badhus och brygga. Där levde vi i sol och luft och vatten – och på bullar. Och så vinkade vi åt morfars båtar (han förestod Linköpings Transport- och Trävaru AB), de gamla trotjänarna*

”Boy” och ”Gustaf af Ugglas” med prämar i släptåg, asptimmer från Horn och Hycklinge med destination Jönköping.<sup>64</sup>



### Skogen i Johannelund

Skogen från fältet bakom centrum

Gång och cykelväg från Johannelund till Ödegårdsgatan

Ursprunget till ändelsen *-lund* är omdiskuterat. Vissa forskare anser att *lund* är besläktat med *land* jämte *linda* ”trädesåker”, som liksom *lund* verkar vara speciellt för nordeuropeiska ord. Det rör sig troligtvis om en gammal kulturlandskapsterm och vi kan anta att ordet *lund* är knutet till hävdade ängs- (och betes-?) marker med inslag av högre vegetation. I sammansatta ortnamn förekommer *lund* med samma bestämningsleder som vi: Torslunda, Odenslunda, Frölunda, Fröslunda, Närlunda<sup>65</sup>. Johannelund tillhör en namntyp som fick så stor utbredning under 1800-talet att den kommit att bli dominerande inom den småbebyggelse som har sina rötter i de nya herrgårdsnamnen. På samma sätt som högreståndskulturens kännemärken blev mönsterbildande och spridits till övriga klasser i samhället. Det kunde vara klädesmode, inredning, manér eller personnamn. Dess förnäma säterinamn har på samma sätt blivit stilbildande när nya torp, backstugor och lägenheter ska namnges. De traditionella slutlederna *-torp*, *-sätter*, *-backen*, *-hagen* och *-ängen* kom att bytas ut till ändelser som var lånade från herrgårdsnamnen, t.ex. *-berg*, *-borg*, *-dal*, *-holm* och *-lund*, utan hänsyn till ledernas språkliga innebörd som i tusentals namn av typen Sofieberg, Hagaborg, Sveadal, Lidaholm och Erikslund. Från Tyskland har vi på samma sätt fått namnen på *-ro* (Hedvigstro, Karlsro) och det exklusivt klingande engelska *-hill* (Edenshill) har på senare tid blivit populärt, med all säkerhet genom påverkan av de kungliga Sofiero och Oakhill. Man kan även se att kvinnonamnen kommit att spela en större roll när man ska namnge nyare bebyggelse. Namn som Heleneberg, Lisenborg, Evalund och Mariedal har blivit vanligare vilket kan ha sitt ursprung i herrgårdsnamn av typen Charlottenborg och Mariehov. Samtidigt som dessa namn vinner mark verkar de haft svårt att bli accepterade i dagligt bruk. Ofta är de endast kända från namnlängder och myndigheter och av ägarna själva, medan grannarna föredrar att hänvisa till familjernas namn och yrke, som Bloms, Hanssons, Handlars eller Snickarns<sup>66</sup>.

<sup>64</sup> Aurelius, Samuel, (Blickfånget, Johannelunds församlings tidskrift, 1964)

<sup>65</sup> Strid, Jan Paul. Kulturlandskapets språkliga dimension ortnamnen (Almqvist & Wiksell 1999), s 99

<sup>66</sup> Franzén, Gösta. Ortnamn i Östergötland (Almqvist & Wiksell 1982), s 70

Stadsdelen Johannelund har enligt artikeln ovan fått sitt namn från de båda tornpyrda villorna som uppfördes i början av 1900-talet och dess namn skulle då ha tillkommit som en artig gest från byggherren till sin svärson Linköpingsfabrikören Johan A. Landberg. En annan möjlighet är att stadsdelen fått sitt namn efter torpet Johannelund som låg i närheten av de tornpyrda villorna.



Vägs skylt i Johannelund

När torpet Johannelund bytte namn framgår inte av kartmaterialet, men på häradskartan från 1868-77 heter det fortfarande Vällingerum och på senare kartor finns endast "Jt" vilket betyder jordtorp utsatt på kartan. I församlingsboken för åren 1906-1911 finner vi under Stora Åleryd torpet 69/1000 mantal Johannelund (Wellingerum), samt grenadjärstorpet nummer 117 vid Wellingerum. Det verkar som om bägge namnen funnits parallellt under en övergång men så småningom har Vällingerum fått ge vika för namnet Johannelund. Vad gäller föregångaren till torpet Johannelund, Vällingerum så finns det inget i litteraturen specifikt om detta torp. Däremot

finner vi samma förled i Stockholmsförorten Vällingby. I det fallet kommer namnet från byn Wellingaebys (1347) där förleden syftar på inbyggarbeteckningen vaellingar –inge, de som bor på vallen vid Valla, bildat till *vall* "slät gräsbevuxen mark"<sup>67</sup>. Tidsmässigt anses namntyper som –rum tillhöra århundradena närmast före och efter medeltidens början<sup>68</sup>. Slutleden i namnet –rum har vanligen tolkats som "öppen plats, öppen mark" och många av namnen har antagligen ursprungligen betecknat slätter- och betesmarker<sup>69</sup>.

#### 4.3.2. Munkhagen

Namnet Hag(e) har betydelsen inhägnad mark. I norrland betyder ordet "stängsel, hägnad", och i södra och västra Sverige också "trädgård" (jämför med riksdanskans have). Gärde betyder "inhägnad mark; sammanhängande stycke av odlad jord eller ängsmark, tillhörande inägor till en gård eller by". I Sydsverige "stängsel, hägnad"; som ägobeteckning användes där istället ordet vång<sup>70</sup>. Att en befolkning som till sin största del haft sina inkomster från jordbruket skulle lämna efter sig en mängd ortnamn som anknyter till detta är självklart. Namn som Åkerby, Åkerhult och Åkermossen, Gärdet, Skallgärde, Horva (horva "liten inhägnad åker eller äng"), Häja (häja "inhägnad åker eller äng"), Lycka, Lyckö, Åslycke (fornsvenska. Lykkia "inhägnad mindre åker eller äng"), Måla, Målen (måle "avmätt jordstycke"), Vreta (vret "liten åker"), och Vånga (vång "hage, gärde"). Även vad som odlats återfinns i ortnamn som Bjuggö i Oppeby (bjugg "korn"), Hamptäppen i Mogata, Havrekullen i Ödeshög, Kornsved i Björsäter, Linåker och Romossen (troligen rovmossen) i Kuddby,

<sup>67</sup> Wahlberg, Mats (Red.) Svenskt ortnamnslexikon (Erlanders Gotab, 2003), s 365

<sup>68</sup> Franzén, Gösta. Ortnamn i Östergötland (Almqvist & Wiksell 1982), s 48

<sup>69</sup> Wahlberg, Mats (Red.) Svenskt ortnamnslexikon (Erlanders Gotab, 2003), s 260

<sup>70</sup> Pamp, Bengt. Ortnamn i Sverige (Studentlitteratur, 1988) s.90-91

Råberga i Sankt Lars och Rågårda i Ljung (fornsvenska. Rugher ”råg”)<sup>71</sup>. Förleden i namnet, *Munk-* finns inte beskrivet i litteraturen vilket innebär att några säkra kopplingar inte kan göras men då det tidigare funnits ett kloster i Linköping kan antagandet göras att det på något sätt bör vara förknippat med klostret och namnet kan då syfta på den som hade dispositionsrätten till ägan. Den typen av namnbildningar hittar finner vi i Biskopshagen, Prästhorvan, Klockarehagen, Brofogdetäppan, Grevängen, Husbondeängen, Knekthagen och Landboängen.

Många klosterkonvent i Sverige hade Magnus Ladulås (1275-1290) att tacka för sin tillkomst. Den rimkrönika som efter det att andra sonen fötts givits namnet Erikskrönikan, vittnar om konung Magnus initiativ i frågan om Linköpings kloster<sup>72</sup>. Klostret nämns första gången vid namn år 1287 då gav Botild av Vitmark i sitt testamente franciskanerna i Linköping 15 mark penningar och valde samtidigt att ha sin gravplats hos dem. Botilds testamente saknar datum, men den 14 juli samma år nämns klostret i ett annat testamente. Av detta kan man dra slutsatsen att klostret i Linköping anlagts vid eller strax efter mitten av 1280-talet<sup>73</sup>. Under nära 250 år vet man att Linköpings kloster existerat<sup>74</sup>. I slutet av medeltiden hade domkyrkan en mycket stark maktställning i Linköpingsområdet, det visar en sammanställning gjord utifrån 1543 års jordebok. Här framgår det att domkyrkan disponerade 54 landbogårdar, 6 utjordar, 10 kvarnar och 9 smågods i Sankt Lars församling. Därutöver ägde man 1 gård vid Stångebrogatan, 1 tomt vid klostret, 1 tomt vid Tanneforsen, 6 tomter i övriga Linköping samt 20-30 åkrar och 15-20 ängar inom stadsjordarna. Utöver detta tillkommer omkring 140 lyckor, åkrar, ängar och hagar i staden och på stadsjordarna utanför staden samt cirka 15 tomter eller hus i staden<sup>75</sup>. Genom ett beslut vid riksdagen i Västerås år 1527 övertog kronan successivt de medeltida domkyrko- och klostergodsen<sup>76</sup>.



Ortnamnet Munkhagen lever vidare i ett gatunamn

Idag finns namnet Munkhagen kvar genom att skolan i Johannelund från början fick namnet Munkhagskolan. Den har på senare år blivit en s.k. friskola och har nu bytt namn till Nya Munken. Namnet finns även i den intilliggande gata som bär namnet Munkhagsgatan.

<sup>71</sup> Franzén, Gösta. Ortnamn i Östergötland (Almqvist & Wiksell 1982), s 117

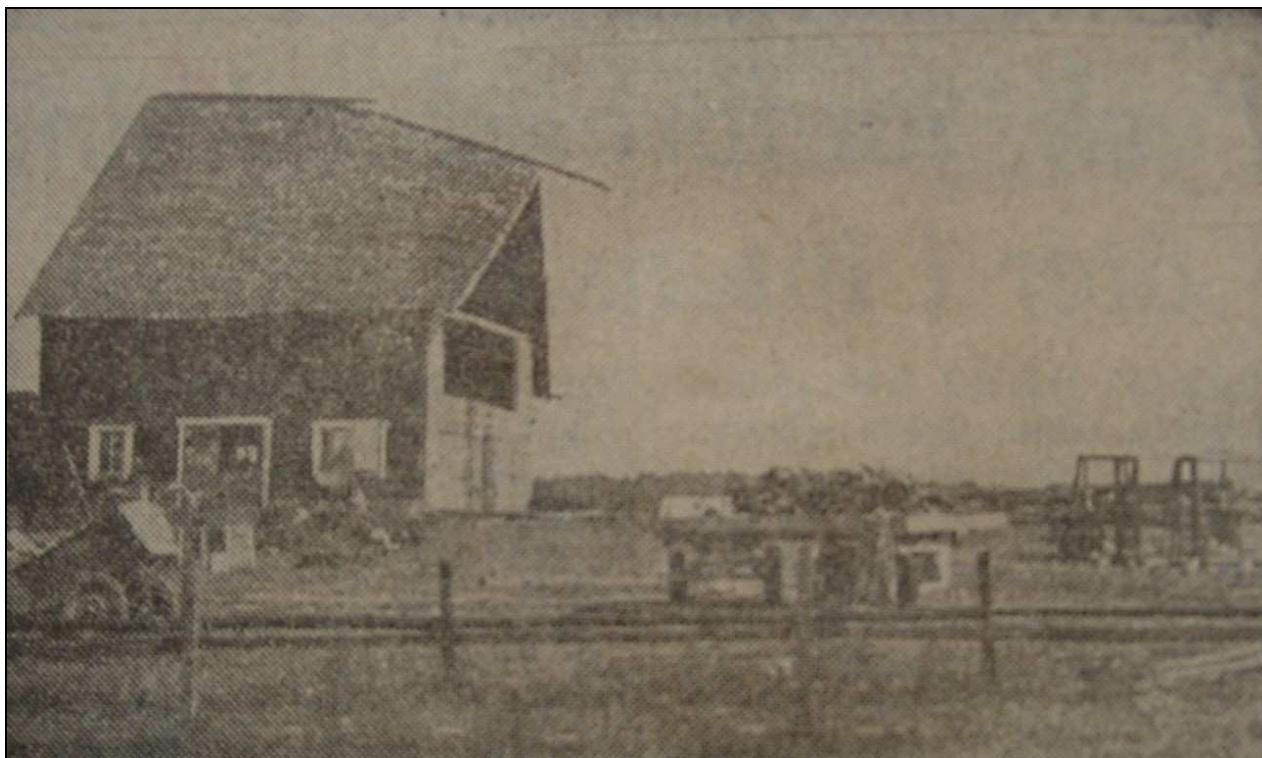
<sup>72</sup> Kraft, Salomon, (Linköpings historia 1, Från äldsta tid till 1567 (Zäta Tryckerierna, Linköping 1976), s 125

<sup>73</sup> Kraft, Salomon, (Linköpings historia 1, Från äldsta tid till 1567 (Zäta Tryckerierna, Linköping 1976), s 155

<sup>74</sup> Kraft, Salomon, (Linköpings historia 1, Från äldsta tid till 1567 (Zäta Tryckerierna, Linköping 1976), s 159

<sup>75</sup> Ahlkvist och Tollin, (Kring Stång, Riksantikvarieämbetet, 1994), s. 65

<sup>76</sup> Ahlkvist och Tollin, (Kring Stång, Riksantikvarieämbetet, 1994), s. 56



**Vid Munkängen utmed Hjulsbrovägen stod dessa rester, en gång i tiden gårdens ladugård och loge. Bilden är från 1949. Foto: ÖC-foto**

Munkhagen återfinns i äldre skattelängder som en skatteäng och ett gärde återfinns i ett köpekontrakt från år 1773 och kallas där Mungärdet nr 543 ”Ett tunne och ett Kappeland”<sup>77</sup>. 1953 beskrivs Mungärdet som en åker som ingår i stadsäga nr 533-542, nu nr 2378 omfattande lägenheterna Mungärdet 1-9<sup>78</sup>. Den gård som senare finns på samma plats får namnet Munkängen och åren 1906-1917 kallas området för Munkhagen skatteäng ”kallad Munkängen”<sup>79</sup>. Åren 1917-1923 återfinns vi i församlingsboken Mungärdet som där även kallas Risbrinken samt Munkhagen skatteäng som även kallas Munkängen. Den ursprungliga hagen har då fått ge namn åt den senare uppförda gården som enligt husförhörslängderna har namnet Munkhagen men vanligtvis kallas för Munkängen. Det är den gårdens ladugård och logbyggnad som Linköpings stads fastighetskontor den 15 april 1948 begär om rivningstillstånd för (stadsäga 248, Munkängen (E:953), samt för stadsäga 506, Risbrinksvägen 21 (E:954))<sup>80</sup>.

<sup>77</sup> Topografiska arkivet, Sankt Lars (Linköpings länsmuseum)

<sup>78</sup> Språk och folkminnesinstitutet, (SOFI) Ortnamnsregister ([http://www2.sofi.se/SOFIU/topo1951/\\_cdweb/index.htm](http://www2.sofi.se/SOFIU/topo1951/_cdweb/index.htm)) 2006-02-28

<sup>79</sup> Församlingsboken 1906-11, Sankt Lars (Vadstena landsarkiv)

<sup>80</sup> Länsarbetsnämnden i Östergötlands län (Nr T2:6929, år 1948) Topografiska arkivet, Linköpings länsmuseum

### 4.3.3. Spångerum



**Busshållsplatsen vid Spångerum**

Spångerum var från början en gård och är först nämnd 1352<sup>81</sup>, under 1900-talet ingår den i Linköpings stadsäga nr 210-247. Förleden *Spång-* är förknippat med den intilliggande ån. För att kunna ta sig över kärr och åar lade man en spång och för lite djupare vatten byggdes broar, och eftersom dessa övergångar ofta var viktiga knutpunkter i vägnätet är det inte överraskande att det blivit ett stort antal ortnamn. Namn som syftar på dessa övergångar (spång, pl. spånger) vittnar Spånga i Mjölby, Spångerum i Sankt Lars, Spångsholm i Veta, Spångerna i Sund och Finspång<sup>82</sup>. Efterleden *-rum* har tolkats till betydelsen ”röjning, öppen plats” varav senare ”gårdstomt, gård” och tidsmässigt anses namntypen tillhöra århundradena närmast före och efter medeltidens början<sup>83</sup>.

Behovet att namnge öar och holmar måste ha gjort sig gällande på ett tidigt stadium, och speciellt för större öar som ofta har ett både ålderdomliga och mer svårtolkade namn<sup>84</sup>. Holmen som återfinns där Stångån svänger i höjd med Spångerum har i det undersökta kartmaterialet inte haft något annat namn än just Holmen. Den är liten till sin storlek och har inte haft någon bebyggelse förrän Linköpings kommun arrenderade ut ön. Den bebyggdes med från början två småstugor och fungerar nu som fritidsboende. Det har inte gått att hitta något utsatt namn på senare kartor varför vi får anta att den fortfarande benämns Holmen däremot benämner hyresgästerna idag Holmen endast som ”Öön”<sup>85</sup>.



**Holmen eller Öön vid Spångenäs**

<sup>81</sup> Språk och folkminnesinstitutet, (SOFI) Ortnamnsregister

([http://www2.sofi.se/SOFIU/topo1951/\\_cdweb/index.htm](http://www2.sofi.se/SOFIU/topo1951/_cdweb/index.htm)) 2006-03-01

<sup>82</sup> Franzén, Gösta. Ortnamn i Östergötland (Almqvist & Wiksell 1982), s 102

<sup>83</sup> Franzén, Gösta. Ortnamn i Östergötland (Almqvist & Wiksell 1982), s 47

<sup>84</sup> Franzén, Gösta. Ortnamn i Östergötland (Almqvist & Wiksell 1982), s 85

<sup>85</sup> Jörgen Woss, Linköping (2006-02-13)

Namnet Spångerum lever kvar dels i det villaområde som byggts upp anslutning till där gården tidigare låg, dels i gatunamnet Spångerumsgatan i samma område. Bebyggelsenamnen från egnahemsepoken i Spångerum och Åleryd har gett upphov till några namn som fortfarande finns kvar trots att de ursprungliga husen inte alltid finns kvar. Namnet Spångerum finns med på kartan från 1911 och 1946 men om den då fortfarande är en gård är ovisst. År 1936 byggs en handelsträdgård på området som får namnet Spångenäs och är beläget på samma plats som att gården Spångerum. Det kan vara så att egnahem huset Spångenäs någon gång under den här tiden övertar både Spångerums gård och dess kvarvarande mark till det som blir handelsträdgården Spångenäs. Efterleden näs (et) har betydelsen landtunga eller udde<sup>86</sup> och kan i det här fallet syfta på husets läge i förhållande till Stångån. Egnahem husen Emmalund och Ådala har fått ge namn till de två koloniträdgårdsområdena som idag ligger vid villaområdet Spångerum. Duvkullen kallas ett mindre område vid Duvkullestigen och namnet Ekhaga återfinns i Ekhagaskolan där Munkhagsgatan slutar i söder och Ekhagagatan i dess närhet. Uveberg hittar vi idag i bostadsområdet Hjulsbro som gränsar i norr med Johannelund. Dels i namnet Uveberg fornborg nere vid Stångåns strand dels i gatunamnet Uvedalsgatan bredvid Uvebergs fornborg. De flesta av egnahemshusen på Spångerum och Åleryds marker är idag borta till förmån för ny bebyggelse. Villabebyggelsens föregångare, Egnahemsbebyggelsen påbörjades i området när Spångerums olika stadsägorna delades upp och här uppfördes sedan bostäder som fick namnen Ådala, Bergvalla, Ekenäs, Ekhyttan, Solbacken, Annelund, Solliden, Duvkullen, Gläntan, Solhem, Rosenborg, Parkudden, Stensnäs, Adolfsberg, Bergåsa, Bergtomta, Kikut, Dalhem, Fridtuna, Åvik, Spångenäs, Stengård, Oskarsberg, Stenkullen, Emmalund och Malma<sup>87</sup>.



Skytarna kan berätta om ortnamnen i området



Spångenäs



Solliden, idag Villa Solid

<sup>86</sup> Svenska Akademiens ordbok över det svenska språket, (Norstedts förlag, Stockholm 1986), s 382

<sup>87</sup> Språk och folkminnesinstitutet, (SOFI) Ortnamnsregister

(<http://www2.sofi.se/SOFIU/topo1951/cdweb/index.htm>) 2006-02-28



**Duvkullen sett från Munkhagsgatan**  
**Foto: Forster**

Egnahem under Spångerum åren 1906-1911 bestod av Bergvalla, Annelund, Duvkullen, Ådala, Fridtuna, Åvik, Stenkullen, Adolfsberg, Emmalund och Malma. Under 1911-1917 tillkommer ytterligare några egnahem, Stengård, Parkudden och Oskarsberg och under perioden 1917-1923 tillkommer Solliden, Spångenäs och Stensnäs.



**Emmalund som idag är ett av Johannelunds två koloniområden**



**Duvkullen har gett namn till bl.a. Duvkullestigen**

Egnahem bebyggelsen under Åleryd under åren 1906-1911 består av Hagadal, Uveberg, Karlsborg, Högtomta, Fredriksberg, Raabesborg, Baden, Sanna, Vilan, Sofiero, Hagby, Stenkulla, Hagalund, Johannelund, Grentorpet och Ekhaga. Under perioden 1911-1917 tillkommer Bergalid och under åren 1917-1923 tillkommer även Klintehäll.

Den här typen av namn har som tidigare nämnts under Johannelund sitt ursprung i de nya herrgårdsnamnen där högreståndskulturens klädesmode, inredning, manér, personnamn och ortnamn spreds. Dess förnäma säterinamn har blivit stilbildande när nya torp, lägenheter och egnahem ska namnges.



**Stadsäga 178, Johannelund**  
Ett exempel på hur egnahem  
bebyggelsen kunde se ut.  
År 1955, foto: Anders Lindahl



**Ekhagaskolan och Ekhaga**  
**Hjälpmiddelscentral**

#### 4.3.4. Södermalm

Södermalm var ett område i bostadsområdet Johannelunds norra del där Söderleden idag drar fram och enligt 1911 års stadskarta finns här inte mer bebyggelse än 12-13 torp och hus. Samma område på kartan från 1946 visar att det tillkommit en mängd byggnader och området kallas på de båda kartorna för Södermalm. Det verkar som om namnet i sin helhet försvann i samband med att bostadsområdet Johannelund byggdes men har antagligen gett namn åt Söderleden och den skola som byggdes vid Munkhagsgatans mitt och kallades Malmaskolan.

#### 4.3.5. Stångån

Gården Stång anges i egenskap av kungsgård vid ett jordaskifte 1381 mellan kronan och biskopsstolen, varvid Stång blev biskopsgods. Namnet *Stång* är i totalt sju originalurkunder belagt från åren 1351-1381 med stavningen *Stang* eller *Stangh*. Gårdens namn är intimt förknippat med Stångåns. Båda namnen torde ha sitt ursprung i ett ord ”*stang*” som betyder någon form av broanläggning, en ”stång-bro”, i det här fallet på den plats där man först lyckades lösa problemet att slå en bro över ån. Ordet ”stång” skulle då tolkas som singularform med en kollektivt-plurar betydelse av byggverk eller anordning och betyda ”spetsad påle”. Att namnet på broanläggningen fått en sådan namngivande styrka är att den från början blev en fixpunkt i hela Östergötlands kulturgeografi. Den stora Kungsgatan genom landskapet kunde på andra håll få en annan sträckning beroende på hur orternas betydelse varierade men över Stång gick alltid ”eriksgatan” fram<sup>88</sup>.

Möjligheten finns att ån är uppkallad efter kungsgården Stång, men andra åsikter har framförts, nämligen att det är gårdsnamnet som innehåller ett gammalt namn för ån<sup>89</sup>. Stångån har tidigare utgjort en viktig gräns mellan två huvuddelar av Östergötland, Västanstång väster om ån och Östanstång öster om ån. Därför har det övervägts att Stång i Stångån kan ha den i andra ortnamn styrkta betydelsen ”rågångsmärke”<sup>90</sup>. Sjönamnet Rängen kan sammanställas med dialektordet rång (plural: ränger) ”stång, oklvet gårdsle”, besläktat med rå (i råmärke), egentligen ”stång”. Det gamla namnet för ån är just Stång vilket är ett ånamn av hög ålder och tycks ha haft motsvarigheter på andra håll i Norden. En Stångån återfinns i Västergötland och det har antagits att det har funnits ett älvsnamn stong i Norge, men detta är osäkert. Att Östergötlands Stångån skulle fått sitt namn från kungsgården Stång är av flera skäl osannolik. Vad man väntar sig är istället att gården fått sitt namn efter ån och av liknande skäl måste hypotesen att Stång syftar på den gamla bron över ån avvisas. Att namnet skulle syfta på att ån uppfattas som gränslinje i landskapet verkar inte heller övertygande. Det finns skäl att räkna med att ån fått sitt namn långt innan gränsbegreppet uppstod, och att det äldsta namnet skulle vara Stång.

Någon alternativ förklaring har inte kunnat framläggas men att en tolkning i första hand bör bygga på förutsättningen att det är någon egenskap hos själva ån som kommer till uttryck i namnet. En egenskap som hittills inte fått någon förklaring<sup>91</sup>.

<sup>88</sup> Kraft, Salomon, (Linköpings historia 1, Från äldsta tid till 1567 (Zäta Tryckerierna, Linköping 1976), s 124

<sup>89</sup> Franzén, Gösta. Ortnamn i Östergötland (Almqvist & Wiksell 1982), s 77

<sup>90</sup> Wahlberg, Mats (Red.) Svenskt ortnamnslexikon (Erlanders Gotab, 2003), s 301

<sup>91</sup> Strid, Jan Paul, (Linköpings historia 6, Linköpingsbygden (Ljungföretagen, Örebro 1987), s 21



**Stångån med Domkyrkotornet  
i bakgrunden foto:okänd**

Stångåns namn kan även vara sekundärt och bildat i anslutning till brons. Det framgår till fullo genom de säkert belagda medeltida namnformerna: Stanga aa, Stanga a och Stangaa som återfinns i totalt sex fall 1314-1410, medan Stang som en eventuell betäckning på själva ån endast är känd en gång (1399). Genom räkenskaper från äldre Vasatid framgår att man inte ansett Stång vara namnet på en å och 1544 uppges Lasse i Stång disponera ett "litet fiskewatn i Stongh aa". Ett annat fall är Sunntatorp, ett ödesbol vars läge öster om ån klart kan bestämmas, sägs ligga "sunnan om Stång vid ån". I alla dessa fall från medeltiden, där Stångån är nämnt var det genom de kända sammanställningarna "västan Stångån" och "östan Stångån". Desamma gäller för det enstaka belägget Stång (från år 1399) som ingick i ett "västan Stång" och i Gustaf Vasas registratur möter man östan och västan Stång 1527. Det är bara i dessa två namnkombinationer som Stång kan anses vara ett ånamn. Med hänsyn till den betydelse den äldsta bron haft, måste man fråga sig om inte betäckningarna "östanstångs" och "västanstångs" från en början angivit läget i förhållande till själva övergången av ån<sup>92</sup>.

<sup>92</sup> Strid, Jan Paul, (Linköpings historia 1, Från äldsta tid till 1567 (Zäta Tryckerierna, Linköping 1976), s 125

#### 4.4 Kartor



Skala 1:50 000

Topografiska karta från 1946



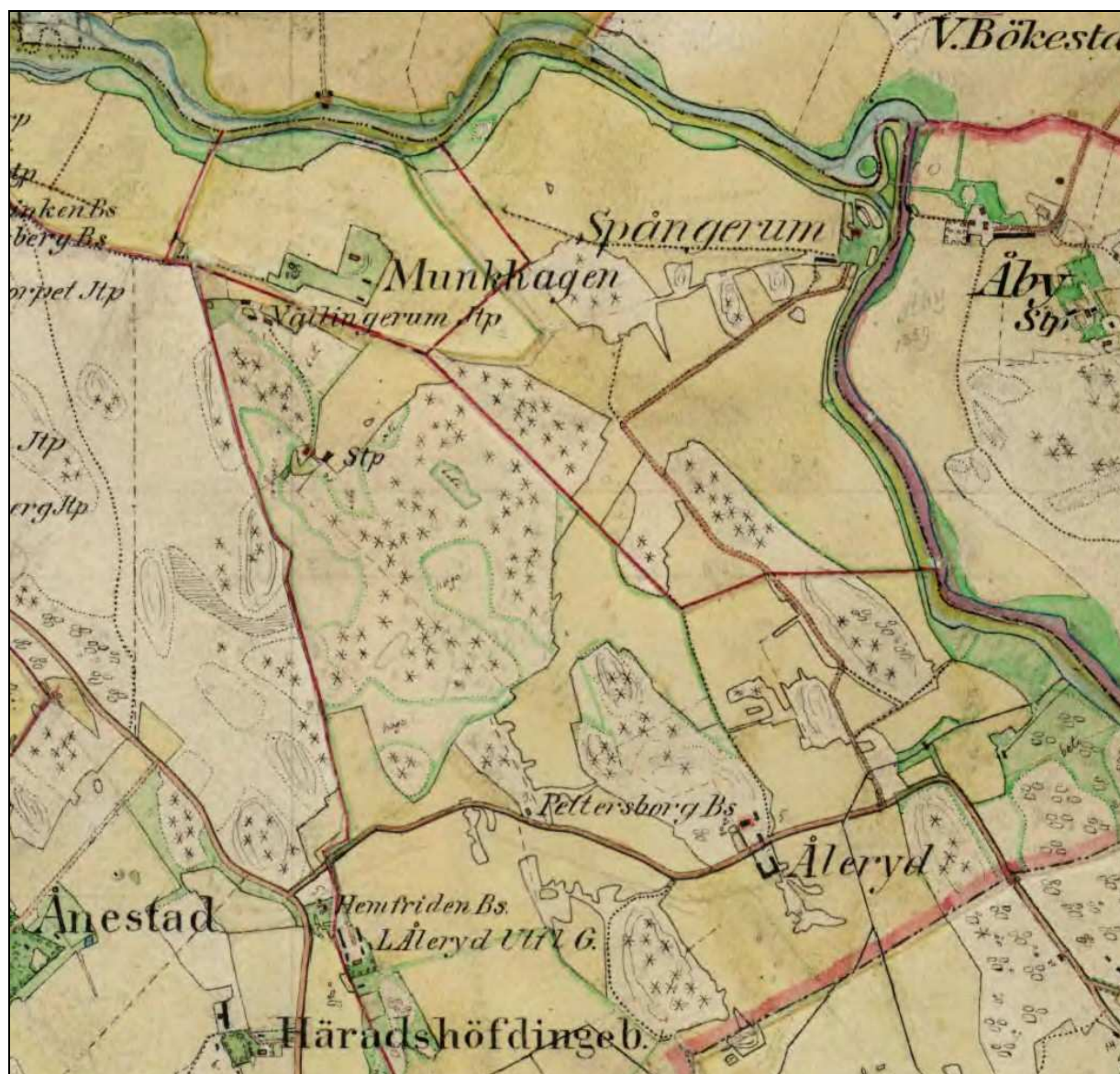
Okänd skala

Linköpings stadskarta 1911



Okänd skala

Karta över Linköpingstrakten från 1882 (rev. 1926, 1937)



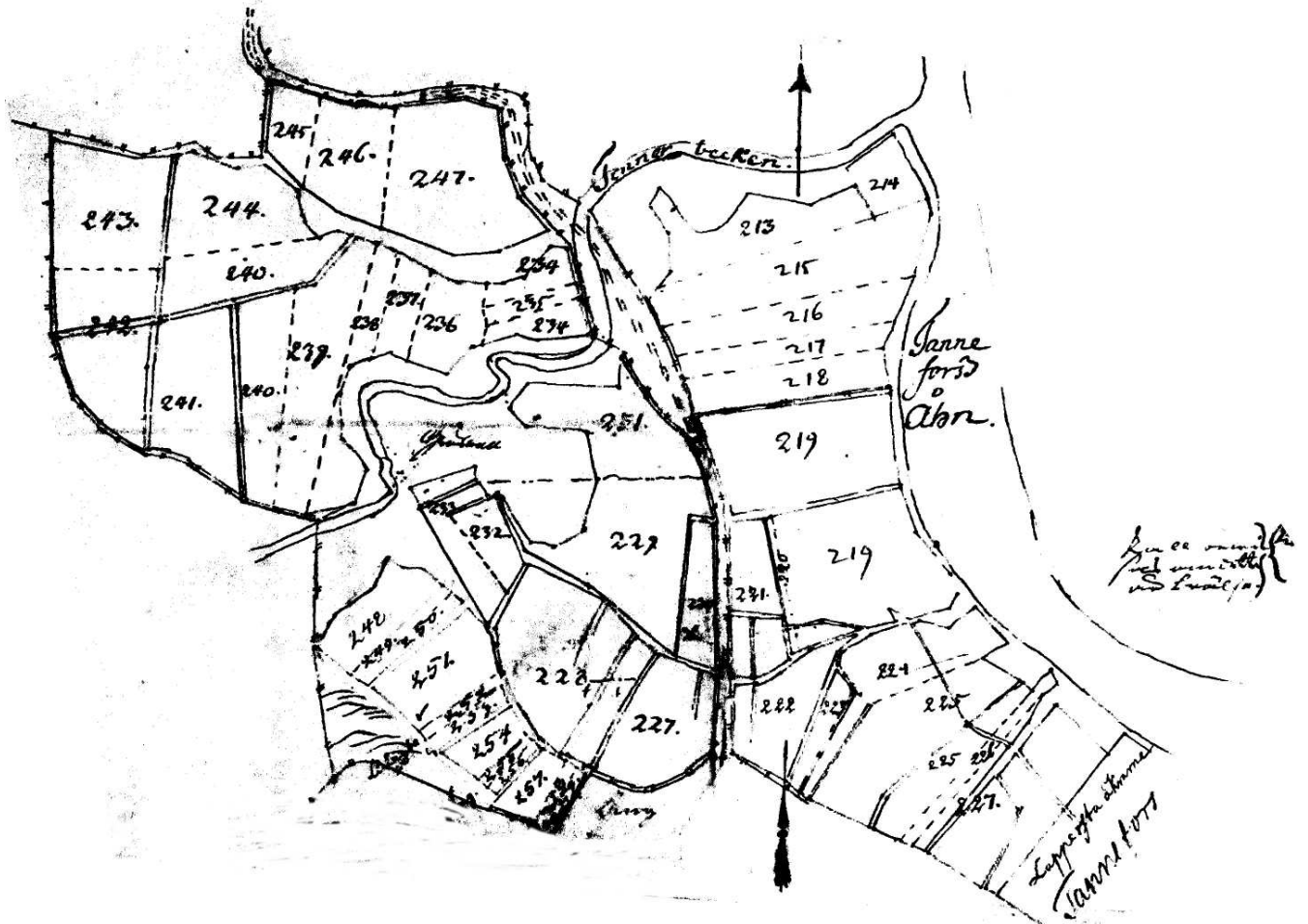
Skala 1: 20 000

Häradsekonomska kartan från 1867-1877



Skala troligen 1:4000

Spångerums ägor, rågångskarta från 1808



Skala troligen 1:4000

Arelavmätningsskarta över Munkgården och Tannefors från 1732







## 5 Avslutning

Ambitionen med uppsatsen var att genom kartor och litteratur studera ortnamnen på två avgränsade områden. Jag valde dels ett område på landsorten beläget utanför tätbebyggt område dels ett bostadsområde i tätort. Syftet var att följa ortnamnen bakåt i tiden genom att studera det historiska kartmaterialet med kompletteringar från kyrkoarkivens husförhørs- och församlingsböcker samt att på plats studera vilka ortnamn som finns idag. Det första steget blev att med hjälp av litteraturen ta reda på vad ett ortnamn är och hur det uppstår och vad som kan få kallas ett ortnamn. Jag ville även ta reda på hur gamla namnen var och vad de betyder? Det har inte funnits något i litteraturen som specifikt behandlat just Johannelund eller Tolemåla däremot har jag använt mig av ortnamnlitteraturen i försöken att tolka och tyda dess betydelse och då främst genom namnens för- och efterleder.

Lantmäteriets historiska kartor har utgjort grunden i uppsatsen och det första problemet jag ställdes inför var den oregelbundenhet i tid som kartmaterialet utgjorde. Det skiljer 100 år mellan den första kartan från Tolemåla och den första från Johannelund dessutom var det lättare att hitta kartor med samma geografiska avgränsning när det handlar om en gårds ägor som Tolemåla är, än vad det är att ha en modern stadsdel som utgångspunkt. Stadsdelen Johannelund har endast haft dagens gränser sedan 1950-talet när området bebyggdes. För att hitta kartor där Johannelund ingår krävdes att jag tittade på fler gårdar och andra ägoområden i hopp om att en större eller mindre del av stadsdelen Johannelund skulle ingå. Men det är kartorna som ligger till grund för uppsatsen och ger svar på vilka platser och områden som har namngetts och till viss del ger svar på när de uppstår. Det kan ibland vara svårt att få något exakt årtal på ett ortnamn eftersom det kan gå många år mellan upprättandet av kartorna, men genom att kombinera kartor med uppgifterna i husförhørs- och församlingsböcker kan man ibland komma ännu närmare i tiden.

Men kyrkoarkivets material gav mindre än vad jag först trodde. Husförhørs- och församlingsböcker är uppställda församlingsvis där alla invånarna finns upptecknade familjevis, men dessvärre står inte alltid bostadens namn utsatt vilket gjorde det svårare att följa ortnamnen i dessa böcker men trots dessa brister valde jag att ta med dem då det ibland gav resultat. För att ta ett konkret exempel så var torpen under Tolemåla inte namngivna, det framgick att familjerna bodde på Tolemålas ägor med tillägget "till hus". Husets namn var alltså inte namngivet. Det enda undantaget var torpet Lövdalen. Däremot var egnahembebyggelsen i Johannelund namngivet, inte bara med namn utan även till vilken gård de från början blivit avstyckade ifrån. Det kan ibland te sig lite slumpartat vilka uppgifter man kan få fram för olika områden och vid olika tider. Den artikel från Ingegerd Boberg där hon skriver om sina barndomsminnen i Johannelund gav väldigt mycket när det gäller att förstå hur området då såg ut speciellt eftersom det inte gått att hitta många äldre fotografier över området, därför är hennes artikel viktig trots att det varken är någon karta eller ortnamnlitteratur i egentlig mening. Alla uppgifter verkar enligt min mening inte helt korrekta som när hon berättar att det var Ekholmens gård som styckades av till egnahem bebyggelse. De uppgifter jag fick fram genom husförhørs- och församlingsböckerna visar istället att det var från Spångenäs och Åleryds ägor som avstyckningen skedde.

Vid efterforskningen av relevant litteratur över de båda undersökningsområdena så har det funnits mer skrivet material om Johannelund än vad det har om Tolemåla. Kanske har jag haft otur som inte hittade mer material om Tolemåla eller så har det att göra med dess läge. Johannelund ligger idag i Linköpings och tidigare i dess omedelbara närhet och Tolemåla låg och ligger fortfarande på landsbygden i ett glest befolkat område. Det kan vara en orsak till bristen av material och bristen på intresse för området. Städerna har lockat fler och tilldragit sig större intresse bland forskare och författare än vad glest befolkade områden på landsbygden gjort. Det kan i det sammanhanget vara lätt att tro att ortnamnen på landsbygden har lättare att leva kvar i en mer ursprungligare form än i städerna. Men riktigt så enkelt är det inte. För att ett ortnamn ska kunna leva vidare krävs människor som använder namnet, en namnbrukarkrets. Med den förändring som skedde förre seklet som innebar att många lämnade landsorten för städer och samhällen borde ha inneburit att många namnbrukarkretsar bröts eller till och med försvann. Gårdar och ägoenheter slogs samman vilket även det inverkadde på många ortnamn. De största ortnamnen eller de som har flest brukare har överlevt denna förändring på bekostnad av de mindre smånamnen, namn på hagar, ångar och åkerlyckor.

Städerna och tätorterna å andra sidan får som i fallet med Johannelund först en utslagning i namn när torp och åkerlyckor slutar att användas och torpen överges och rivs till förmån för annan bebyggelse. Vad man inte först tänker på är att även stadens bebyggelse och infrastruktur kräver ortnamn. Först och främst ska det nya området få ett namn om det inte redan finns ett sådant. När gatunätet anläggs krävs en mängd olika namn på vägar, gator och kommunikationerna behöver namn på hållplatser för att invånarna ska kunna orientera sig. Även dessa namn är ortnamn och i motsats till vad man först kan tro så innebär det en ökning av antalet ortnamn i ett område som Johannelund. Ortnamnen vid Johannelund och Tolemåla hade i princip samma uppbyggnad och samma typ av namn för femtio år sedan, det var gårdar, torp sjösystem och åkerlyckor som användes och brukades av invånarna i omgivningen. Vad som idag skiljer Johannelund mot Tolemåla är att i Johannelund har de flesta ortnamnen tillkommit efter det att området blev integrerat i staden samt att det är inte ortsborna på plats som själva börjat bruka namnen utan det är kommunen som i planprocessen bestämt vad gator, vägar, hållplatser och reningsverk ska ha för namn. Men i både Johannelund och Tolemåla förekommer med all säkerhet en mängd olika smånamn som brukas av små namnbrukarkretsar och som varken får någon större spridning eller blir speciellt etablerade. Det kan vara en familj som har ett eget namn på den närbelägna lekparken eller på platsen där de har sin kanot eller båt vid Stångån, eller någon som gett namn åt sin kolonistuga vid Emmalund och Ådala. Dessa smånamn har förmodligen ingen lång livslängd och de har vid samma tid har en mängd olika namn beroende på vilken namnbrukarkrets man menar. Syftet med namnen även om det bara berör två enskilda individer är detsamma som om man talar om de större och mer väletablerade ortnamnen som Linköping att kunna orientera sig i landskapet samt att specificera för den man kommunicerar med att det är samma objekt man talar om. Ortnamn kan med andra ord försvinna lika fort som de dyker upp och andra stannar kvar i århundraden.

Den namntyp som förmodligen har och har haft flest ortnamn är smånamnen. De är även den typ av namn som har de minsta namnbrukarkretsarna och där namnbrukarkretsarna ofta byts ut och smånamn då försvinner. Namnen återfinns ibland på de historiska kartorna i samband med en ägotvist eller i en laga skifteskarta men några andra sätt finns inte att på ett enkelt sätt följa dem. Tittar vi på en modern karta så är ofta namnen borta eller utbytta. Om en gård har brukats av samma släkt under lång tid är möjligheten större att dessa namn har bevarats. Ofta har de endast funnits i den muntliga traditionen av namnbrukarkretsen vilket innebär att chanserna att hitta dem då är större. För Tolemålas del var det lite lättare eftersom samma

familj brukat gården under sju generationer. För Johannelunds del har problemet varit att det inte finns någon att intervjua eller fråga om de gamla brukarnamnen eftersom flödet på människor i en stadsdel är större än på landsbygden. De människor som idag bor i stadsdelen Johannelund har oftast inte den historiska kopplingen till området som man ibland kan finna på landsbygden.

I Kindabygden där Tolemåla ingår har de fasta bosättningarna mycket gamla anor. Man anser att de första jordbrukarna slogs sig ner vid slätten kring Åsundens norra del omkring 3 300 år f.kr. Under stenåldern med den så kallade postglaciala värmetiden kunde stenåldersbosättningar med jordbruk spridas snabbare och under de mindre gynnsamma klimatperioderna har bosättarna även ägnat sig åt kreatursskötsel. Under seklerna som följde vidgades bygden från slätterna kring sjöarna och den lerhaltiga odlingsjorden till de odlingsbara markerna i skogstrakterna med svartmylla och grusblandad sand. Det är där vi hittar de äldsta ortnamnstyperna, med ändelser som –vi, –inge, –hem, –stad och –by. Det borde ha funnits ortnamn redan från det att de första bosättarna slogs sig ner i området men det är alltså från den här tiden vi idag kan härleda de äldsta ortnamnen. Tanken att dessa namn är påverkade av de första bosättarnas namn är inte helt uteslutet men eftersom det inte finns några skriftkällor eller andra källor bevarade från den tiden kan vi inte veta säkert. En möjlighet är kanske om språkforskningen skulle kunna bevisa att ord och namnformer är äldre än vi tidigare haft vetskap om. Mot slutet av forntiden var de bästa områdena redan utnyttjade och den bebyggelse som nu etablerades kännetecknas av ortnamnen på –rum, –ryd, –säter, –bo, –torp, –målen, –hult och –fall. Med bättre redskap och nya jordbruksmetoder kunde även de skogsklädda moränmarkerna börja odlas. Med hjälp av indirekta metoder har man kunnat dra vissa slutsatser som t.ex. att datera gravfält som tillhört olika bebyggelser. En annan är de språkliga kriterier eller det ordförråd som förekommer i namnen. När namn som –lov och –stad, som vanligtvis innehåller personnamn i förleden, visar sig sakna namn som kommit in med kristendomen, kan man dra slutsatsen att de varit produktiva före medeltidens början. Där inlånade namn är vanliga som i namntyperna –torp och –måla, kan man utgå från att de namnelementen varit levande under medeltiden. Den här typen av ortnamnsdatering är förmodligen en mer säker metod att datera ortnamn då vi vet vilken tid området kristnades och nya namnformer påverkade ortnamnen. Andra säkra källor kan vara runstenar och de äldsta skriftliga handlingarna. Utgångspunkten var att med hjälp av befintligt kartmaterial undersöka ortnamnen i de båda områdena. Med kartans hjälp kan man med säkerhet säga att vid den tidpunkten kartan upprättades fanns dessa ortnamn. Den äldsta kartan jag har använt mig av i uppsatsen är från 1705. Skulle jag enbart ha använt mig av kartmaterial så hade jag inte kommit längre än att jag med säkerhet kan påstå att de ortnamn som finns i dag och som även går att finna på kartan från 1705 åtminstone är 301 år gamla. För att kunna svara på de frågeställningar som ortnamnens ursprung, ålder och betydelse krävs det att jag kopplar uppgifterna från kartorna till den befintliga ortnamnslitteraturen som då tar mig längre tillbaka i tiden och ger mer förståelse för namnens tillkomst och betydelse.

Ortnamnen på Tolemåla gårds ägor omfattar dels gården som med dessa slutsatser har medeltida ursprung och fått sitt namn från den intilliggande sjön Tolen. Den har sitt ursprung i det fornsvenska ordet ”tordh” som betyder smuts men i det här fallet troligen syftar på sjöbottens karaktär d.v.s. gyttja. Det främsta beviset till att sjön har givit namn åt gården är dels efterleden –måla som vanligtvis tillkom under medeltiden och dels Tolen som alltså fått namnet från ett fornsvenskt ord som då borde vara äldre än en medeltida bosättning. Det stämmer även med vad litteraturen kan berätta om etableringen i norra Kinda. Till gården fogades ytterligare gårdar och Tolemåla fick så småningom karaktären av en by. Genom laga

skiftet i mitten av 1800-talet kom ägostrukturen att omfördelas så att Tolemåla gård genom uppköp fick en ensam ägare och två av byns gårdar flyttades ut en bit från den ursprungliga platsen. Den strukturen är fortfarande rådande i Tolemåla.

Om man utgår från de äldsta ortnamnen, Tolen och Tolemåla som kan härledas till forntid respektive medeltid så borde med få undantag merparten av ortnamnsfloran tillhöra tiden efter medeltiden. Lövdalen som var en backstuga under Tolemåla verkar vara det bebyggelsenamn som först tillkommer om man bortser från gården Tolemåla. Det finns namngivet i husförhörlängderna för tiden 1733-1899, men på storskifteskartan från 1805 finns torpet inte med av någon anledning. Om det beror på ett misstag eller om det under en period inte fanns vet jag inte. Lövdalen revs på 1950-talet men området där torpet stod kallas fortfarande för Lövdalen av folket i Tolemåla. Torpet Blomdala vars mark är avstyckat från gården Tolemåla och är byggd omkring 1864. Namnet gavs till torpet av den första ägaren för att det skulle odlas mycket växter och blommor. Idag är Blomdala enbart en sommarbostad. Den övriga bebyggelsen i området är Stensnäs och Tallbacken. Där går det inte att finna något byggnadsår genom att studera historiska kartor eller tillhörande kartbeskrivningar, inte heller kyrkoarkivets material ger någon ledtråd men de har troligtvis tillkommit under 1800-talet. Stensnäs är idag åretruntbostad och torpet Tallbacken revs i slutet av 1940-talet och området kallas idag för Tallbacken. Morfarstugan har förmodligen tillkommit under 1800-talet och kan vara en av gårdarna som inköptes i samband med laga skifte 1864-1865 och namnet tyder på att det använts till undantagsstuga för den äldre generationen på gården. Ingen av dessa bostäder har med namn återfunnits i kyrkoarkivets material vilket kan höra samman med att de verkar haft svårt att bli accepterade i dagligt bruk. En annan möjlighet är att både Stensnäs, Tallbacken och Morfarsstugan tidigare varit gårdar i byn Tolemåla och därför inte kallats något annat än just Tolemåla. Det innebär då att namnen Stensnäs, Tallbacken och Morfarstugan är relativt unga namn. Med tanke på att Tolemåla från början bestod av sju gårdar varav två flyttades ut från den ursprungliga platsen vid skiftet kan alla tre bostäderna alltså ha sina rötter i byns gårdar. Området har i stora drag samma utseende och funktion som det hade på den första kartan från 1805.

Vid medeltidens slut hade alltså bebyggelsen nått ut över hela norra Kinda kommun och under de närmast följande århundradena upptogs visserligen en del nybyggen men det var oftast fråga om delning av redan etablerade byars områden. De tidigaste uppgifterna om torpbebyggelse påträffas i olika längder från 1600-talets första hälft men sannolikt fanns en del av dessa redan på 1500-talet. Vid 1600-talets slut fanns det för norra Kinda ett hundratal torp men det kan ibland vara svårt att identifiera torpen eftersom flera fall av namnbyte har skett. Andra svårigheter med identifieringen är att kyrkoböcker och andra officiella handlingar använder ett namn, medan lokalbefolkningen använder ett annat. Av de 133 torp och backstugor som fanns i Kättilstad socken under mitten av 1800-talet finns 74 kvar som används dels till åretruntbostäder dels till sommarbostäder.

När vi ska förklara var stadsdelen Johannelund fått sitt namn ifrån måste vi dels gå tillbaka till den ursprungliga torpbebyggelsen dels till två tornprydda villorna som byggdes i början av 1900-talet. Enligt Ingeborg Bobergs nedtecknade hågkomster i tidskriften "Blickfånget" byggdes villorna strax ovanför där Skogslyckegatan 24 idag ligger och jämför man adressen Skogslyckegatan 24 mot kartan från 1867-77 och 1911 ser vi att det är nästan precis på samma plats där torpet Johannelund tidigare låg. På häradsökonomiska kartan från 1867-1877 kan man se ett torp och ett soldattorp markerat utan namn och tittar vi på stadskartan från 1911 ser vi se på motsvarande plats återigen ett torp och ett soldattorp. På den förstnämnda kartan är

torpet namngivit och kallas Vällingerum, det torpet ändrade senare namn till Johannelund. Att det verkligen är torpet Vällingerum som senare byter namn till Johannelund är det inget tvivel om, församlingsboken från åren 1906-1911 ger en klar bild av detta när det skrivs som Johannelund (Wellingerum), och på samma sida i församlingsboken står även grenadjärstorpet nummer 117 vid Wellingerum. Det verkar alltså som om både namnet Johannelund och Vällingerum används parallellt under en övergångsperiod men så småningom har Vällingerum fått ge vika för det nya namnet Johannelund. För att återgå till de tornprydda villorna så kan vi knyta samman dem med torpet Johannelund genom Ingeborg Bobergs hågkomster. Där framgår att det fanns ett par torp och ett par gamla ladugårdar. Hon talar även om ett torp inne i skogen en bit från de andra torpen där knektänkan Larm bodde. Här har vi helt klart en beskrivning av torpet Johannelund med det intilliggande soldattorpet. Men Ingeborg Boberg hävdar att villorna fått sitt namn från Linköpingsfabrikören Johan A. Landberg genom en artig gest från hans svärfar, som byggde husen. Det resonemanget går inte ihop med att de fått namnet från torpet. Var har då stadsdelen Johannelund fått sitt namn ifrån? Är det från torpet eller från de tornprydda villorna?

Genom det undersökta kartmaterialet har jag inte fått reda på mer än att det faktiskt låg ett torp och ett soldattorp på platsen. I det här fallet räckte inte kartmaterialet till för att kunna få klarhet i var namnet kommer ifrån. Min utgångspunkt var här precis som när jag undersökte Tolemåla att med hjälp av de befintliga kartorna undersöka ortnamnen. Men torpen återfinns bara på kartorna från 1867-77 och 1911. För att kunna svara på de frågeställningar som ortnamnens ursprung, ålder och betydelse krävs det att jag även här kopplar uppgifterna från kartorna till den befintliga ortnamnlitteraturen. Någon litteratur som skulle kunna reda ut frågan om Johannelund finns inte, däremot har jag lutat mig mot det enda skrivna jag hittat – Ingeborg Bobergs hågkomster. Jag anser det mer troligt att villorna lånat namnet Johannelund från det torp som tidigare låg på platsen de har i sedan fått ge namn till stadsdelen som kom att byggas i området. Jag anser det mer rimligt än att de är uppkallade efter fabrikören Johan A. Landberg vars svärfar byggde husen. Det senare är vad Ingeborg Boberg hävdar i sina hågkomster som hon skrev ner på äldre dar och möjligheten finns att hon inte minns rätt? Jag tror helt enkelt att torpets namn med åren fallit i glömska och att man i efterhand antagit att det borde ha med fabrikören att göra. Närmare sanningen än så här kommer jag inte när det gäller att ta reda på var stadsdelen Johannelund fått sitt namn ifrån.

Ortnamnen i Johannelund har inte haft samma uppbyggnad som Tolemåla då området som utgör dagens stadsdel omfattar ägor till två gårdar, Spångerum och Åleryd varav endast Spångerums gård låg inom stadsdelens gränser. Gården Spångerum nämns första gången 1352 och dess efterled -rum har tolkats till betydelsen "röjning, öppen plats" varav senare "gårdstomt, gård" tidsmässigt anses namntypen tillhöra århundradena närmast före och efter medeltidens början. Gården borde ha tillkommit vid den här tiden med tanke på efterleden som betyder, röjning. När mark ska tas i anspråk och boställen byggas på jungfrulig mark så är en trolig början att man just "röjer" för att få en öppen plats att etablera en bosättning på. Förleden Spång- är förknippat med den intilliggande ån. För att kunna ta sig över kärr och åar lade man en spång och för lite djupare vatten byggdes broar, och eftersom dessa övergångar ofta var viktiga knutpunkter i vägnätet är det inte överraskande att de gett upphov till ett stort antal ortnamn. Andra namn som syftar på liknande övergångar (spång, pl. spånger) är Spånga i Mjölby, Spångerum i Sankt Lars, Spångsholm i Veta, Spångerna i Sund och Finspång. Namnet Spångerum finns med på kartan från 1911 och 1946 men om den då fortfarande är en gård är ovisst. Åren 1917-1923 börjar egna hembesbyggelsen i området varav ett av husen kallas Spångenäs och 1936 byggs en handelsträdgård på området som kallas Spångenäs

handelsträdgård och är beläget på samma plats som gården Spångerum. Det kan vara så att egnahem huset Spångenäs någon gång under den här tiden övertar både Spångerums gård och dess kvarvarande mark till det som blir handelsträdgården Spångenäs. Handelsträdgården är nedlagd sedan många år men namnet finns kvar genom egnahem huset Spångenäs.

Ordet spång har för övrigt samma betydelse som det stång som återfinns i gården Stång och ån Stångån. Gården Stång anges i egenskap av kungsgård vid ett jordaskifte 1381 mellan kronan och biskopsstolen, varvid Stång blev biskopsgods. Namnet Stång är i totalt sju originalurkunder belagt från åren 1351-1381 med stavningen Stang eller Stangh. Det är samma tid som gården Spångerum nämns för första gången. Gårdens namn är även den förknippat med Stångåns. Båda namnen torde ha sitt ursprung i ett ord ”stang” som betyder någon form av broanläggning, en ”stång-bro”, i det här fallet på den plats man först lyckades lösa problemet att slå en bro över ån. Möjligheten finns att ån är uppkallad efter kungsgården Stång, men andra åsikter har framförts, nämligen att det är gårdsnamnet som innehåller ett gammalt namn för ån. Stångån har tidigare utgjort en viktig gräns mellan två huvuddelar av Östergötland, Västanstång väster om ån och Östanstång öster om ån. Därför har det övervägts att Stång i Stångån kan ha den i andra ortnamn styrkta betydelsen ”rågångsmärke”. Sjönamnet Rängen kan sammanställas med dialektordet rång (flertal ränger) ”stång, okluvet gårdsle”, besläktat med rå (i råmärke), egentligen ”stång”. Det gamla namnet för ån är just Stång vilket är ett ånamn av hög ålder och tycks ha haft motsvarigheter på andra håll i Norden. En Stångån återfinns i Västergötland och det har antagits att det har funnits ett älvdamn ston i Norge, men detta är osäkert. Att Östergötlands Stångån skulle fått sitt namn från kungsgården Stång är av flera skäl osannolik. Vad man väntar sig är istället att gården fått sitt namn efter ån av liknande skäl måste hypotesen att Stång syftar på den gamla bron över ån avvisas. Att namnet skulle syfta på att ån uppfattas som gränslinje i landskapet verkar inte heller övertygande. Det finns skäl att räkna med att ån fått sitt namn långt innan gränsbegreppet uppstod, och att det äldsta namnet skulle vara Stång. Finns det något samband mellan gårdarna Spångerum som nämns första gången 1352 och gården Stång som första gången nämns 1351? Gårdarnas namn påminner om varandra och har sitt ursprung i samma ord med betydelsen bro.

När marken runt Spångerum började styckas av och egna hembbyggelsen etablerades var kartorna från den tiden inte till så stor hjälp. Där är husen markerade med en prick som anger att det finns bebyggelse, det är inte möjligt att få med namnen på kartan när området börjar bli tätbebyggt. I det fallet var husförhålls- och församlingsböckerna till större hjälp, inte att lokalisera läget för egna hembbyggelsen, men att få reda på under vilken tid de olika husen uppfördes eftersom husens namn där finns upptagna. De flesta husen hade namn som Duvkullen, Ekhaga, Spångenäs, Emmalund och Ådala som alla var namngivna i böckerna.

Området som utgör stadsdelen Johannelund har genomgått flera faser i byggnationsstrukturen. Tittar man på häradsekonomska kartan 1867-1877 och stadskartan från 1911 ser vi att byggnationen är sparsam och utgörs av ett par torp. Den första byggfasen påbörjades i samband med att delar av ägorna till Spångerum och Åleryd styckades upp till egna hem varav de flesta tillkom under perioden 1906-1923. Av dessa finns endast ett fåtal kvar idag som exempelvis Åvik och Solliden andra. Det har varit svårt att hitta kartor eller litteratur som speciellt behandlar Egna hembbyggelsen i området. Kartorna har som jag tidigare nämnt endast markerat husen på kartan och husförhållsböckerna och församlingsböckerna nämner husen vid namn utan att ange ett läge. Vill man helt kartlägga den här bebyggelsen bör man nog börja från början och med fältstudier kartlägga de hus man anser tillhöra den här epoken. Man bör även intervjua husens ägare eftersom de många gånger har både kunskap och ibland

handlingar från husens tillkomst. Jag har av tidsskäl inte haft möjlighet att fullt ut kartlägga egna hembbyggelsen, det kan i sig utgöra underlaget för en egen uppsats. Egnahem husen har satt sina spår i området då de fått ge namn till gator, skolor och pizzerior m.m. som exempelvis Emmalund och Ådala som fått ge namn till de två koloniträdgårdsområdena som idag ligger mellan villaområdet Spångerum. Duvkullen kallas ett mindre område vid Duvkullestigen och namnet Ekhaga återfinns i Ekhagaskolan där Munkhagsgatan slutar i söder och Ekhagagatan i dess närhet. Uveberg hittar vi idag i bostadsområdet Hjulsbro som gränsar i norr med Johannelund. Dels i namnet Uveberg fornborg nere vid Stångåns strand dels i gatunamnet Uvedalsgatan bredvid Uvebergs fornborg. De flesta av egnahemshusen på Spångerum och Åleryds marker är idag borta till förmån för ny bebyggelse. Villabebyggelsens föregångare, Egnahemsbebyggelsen påbörjades i området när Spångerums olika stadsägorna delades så småningom upp och här uppfördes bostäder som fick namnen Ådala, Bergvalla, Ekenäs, Ekhyttan, Solbacken, Annelund, Solliden, Duvkullen, Gläntan, Solhem, Rosenborg, Parkudden, Stensnäs, Adolfsberg, Bergåsa, Bergtomta, Kikut, Dalhem, Fridtuna, Åvik, Spångenäs, Stengård, Oskarsberg, Stenkullen, Emmalund och Malma.

De egnahemhus under Spångerum som tillkom under åren 1906-1911 utgjordes av Bergvalla, Annelund, Duvkullen, Ådala, Fridtuna, Åvik, Stenkullen, Adolfsberg, Emmalund och Malma. Under åren 1911-1917 tillkommer ytterligare Stengård, Parkudden och Oskarsberg och under perioden 1917-1923 tillkommer Solliden, Spångenäs och Stensnäs. Egnahem bebyggelsen under Åleryd under åren 1906-1911 består av Hagadal, Uveberg, Karlsborg, Högtomta, Fredriksberg, Raabesborg, Baden, Sanna, Vilan, Sofiero, Hagby, Stenkulla, Hagalund, Johannelund, Grentorpet och Ekhaga. Under perioden 1911-1917 tillkommer Bergalid och under åren 1917-1923 även Klintehäll.

Egnahem bebyggelsen verkar likt ortnamnet Johannelund tillhör en namntyp som fick så stor utbredning under 1800-talet att den kommit att bli dominerande inom den småbebyggelse som har sina rötter i de nya herrgårdsnamnen. På samma sätt som högreståndskulturens kännemärken blev mönsterbildande och spridits till övriga klasser i samhället. Det kunde vara klädesmode, inredning, manér, personnamn osv. Dess förnäma säterinamn har på samma sätt blivit stilbildande när nya torp, backstugor och lägenheter ska namnges. De traditionella slutlederna –torp, -sätter, -backen, -hagen, -ängen osv. kom att bytas ut till ändelser som var lånade från herrgårdsnamnen, t.ex. –berg, -borg, -dal, -holm och –lund, utan hänsyn till ledernas språkliga innebörd som i tusentals namn av typen Sofieberg, Hagaborg, Sveadal, Lidaholm och Erikslund. Från Tyskland har vi på samma sätt fått namnen på –ro (Hedvigsro, Karlsro) och det exklusivt klingande engelska –hill (Edenshill) har på senare tid blivit populärt, med all säkerhet genom påverkan av de kungliga Sofiero och Oakhill. Det går även att se kvinnonamnen kommit att spela en större roll när man ska namnge nyare bebyggelse. Namn som Heleneberg, Lisenborg, Evalund och Mariedal har blivit vanligare vilket kan ha sitt ursprung i herrgårdsnamn av typen Charlottenborg och Mariehov. Vid den här tiden har kommunikationer och resandet ökat men även tillgängligheten till litteratur och veckotidningar gjort att folk blivit medvetna om vilka namn som florerar inte bara i den omedelbara omgivningen utan både nationellt och internationellt. Det är förmodligen därför vi ser namn som inte tidigare förekommer i området. Samtidigt som dessa namn är populära husnamn verkar de haft svårt att bli accepterade i dagligt bruk. Ofta är de endast kända från namnlängder och myndigheter och av ägarna själva, medan grannarna föredrar att hänvisa till familjernas namn och yrke, som. Bloms, Hanssons, Handlars, Snickarns osv.

Den andra fasen i Johannelunds byggnationsstruktur är den delen som utgjordes av det så kallade Södermalm. Det var beläget i den norra delen omkring dagens Söderleden, där växte det fram ett kluster av småhus som syns på kartan från 1946. På kartan från 1882 och tidigare kartor går det inte att hitta något Södermalm. Ingen av kartorna kan lösa frågetecknen kring ortnamnet Södermalm, inte heller ortnamnslitteraturen har tagit upp namnet Södermalm. Av husen i området finns några enstaka kvar. Den tredje fasen av byggnation i området är den som byggdes på 1950-talet och sedan blev till stadsdelen Johannelund.

Munkhagen återfinns i området genom namnen Munkhagsgatan och skolan Nya Munken. Dess namn har sitt ursprung i en hage som bör ha något med Linköpings kloster som anlades vid eller strax efter mitten av 1280-talet. Vid slutet av medeltiden ägde domkyrkan stora markområden i Linköpingstrakten, det visar en sammanställning gjord utifrån 1543 års jordebok och förmodligen har munkarna i klostret själva brukat marken eller låtit någon annan göra det för deras räkning varpå namnen fått sitt namn. Munkhagen har även kallats för Munkängen och återfinns i äldre skattelängder som en skatteäng och ett gårde återfinns i ett köpekontrakt från år 1773 och skrivs som Mungärdet nr 543 ”Ett tunne och ett Kappeland. År 1953 beskrivs Mungärdet som en åker som ingår i stadsäga nr 533-542, nu nr 2378 omfattande lägenheterna Mungärdet 1-9. Gården som senare ligger på samma plats får namnet Munkängen och åren 1906-1917 kallas området för Munkhagen skatteäng ”kallad Munkängen”. Åren 1917-1923 återfinns vi i församlingsboken Mungärdet som där även kallas Risbrinken samt Munkhagen skatteäng som även kallas Munkängen. Den ursprungliga hagen har då fått ge namn åt den senare uppförda gården som enligt husförhörslängderna har namnet Munkhagen men vanligtvis kallas för Munkängen. Efterleden –hage har betydelsen inhägnad mark. I norrland betyder ordet ”stängsel, hägnad”, och i södra och västra Sverige också ”trädgård” (jämför med riksdanskans have). Gärde betyder ”inhägnad mark; sammanhängande stycke av odlad jord eller ängsmark, tillhörande inägor till en gård eller by”. I Sydsverige ”stängsel, hägnad”; som ägobeteckning användes där istället ordet vång. Det är inte namnet –hage som först fångade min uppmärksamhet utan förleden Munk-. Kartorna har gett mig informationen om att ortnamnet Munkhagen existerar från år 1705 och ett Mungärde nämns i ett köpekontrakt från 1773. Jag kan inte utifrån kartorna koppla ortnamnet Munkhagen till Linköpings kloster och dess munkar, jag har inte heller hittat den kopplingen i ortnamnslitteraturen. Linköpings kloster anlades i slutet av 1200-talet vilket innebär en informationslucka på omkring 400 år. Det är naturligtvis för lång tidsperiod för att man ska kunna dra slutsatsen att det har med klostret att göra men tanken är långt ifrån orimlig.

När jag påbörjade arbetet med uppsatsen och då funderade lite kring ortnamnen på landsbygd kontra stad så var min första reaktion att det borde finnas fler ortnamn på landsbygden än i stan. När jag sedan gick omkring i stadsdel Johannelund insåg jag att många av de gamla ortnamnen faktiskt finns kvar och dyker upp på både skolor, vägar och busshållplatser. Vid mitt besök på Tolemåla satt jag tillsammans med den nuvarande ägaren och tittade på en karta över området och jag frågade vilka namn som finns kvar och används på de olika områdena så blev jag förvånad. Förutom de större bebyggelsenamnen var det förvånansvärt många av de gamla ägonamnen som fortfarande användes. Om det berodde på att han var sjunde generationen på gården eller inte vet jag inte, men det borde ha påverkat att under uppväxten få höra och lära sig de olika ortnamnen. Vad gäller staden så är det snarare en fråga hur intresserade och kunniga kommunerna är att ta till vara på ortnamnskatten när nya bushållplatser, vägar och gator ska få namn. Man kan ställa sig frågan om vilket som är bäst,

att ett torp eller gårdsnamn försvinner helt eller att namnet återanvänds i en busshållsplats? Trots att torpet och busshållsplatsen inte har så mycket gemensamt annat än det geografiska läget så kan det finnas en poäng i att på det viset bevara en ortnamnskatt.

## 6 Sammanfattning

De två områden som ligger till grund för uppsatsen är ägorna kring gården Tolemåla i Kinda kommun samt stadsdelen Johannelund i Linköpings kommun.

Utgångspunkten med uppsatsen var att med hjälp av kartmaterial, tillhörande karthandlingar och ortnamnslitteratur undersöka vilken utveckling ortnamnen har haft inom två begränsade geografiska områden. Syftet är dels att beskriva och försöka förklara de olika ortnamnens betydelse dels undersöka i vilken utsträckning ortnamn tillkommit eller försvunnit. Två olika typer av underökningsområden behandlas i uppsatsen. Det första området kan klassas som ett agrart område och det andra ett idag helt urbant område.

Metoden jag använt mig av för att få svar på frågorna är främst att studera det historiska kartmaterialet och kyrkoarkivens material i form av husförhørs- och församlingsböcker. Dessutom har jag kompletterat detta genom fältstudier, där jag fotograferat ortnamn som idag finns i området och som kan kopplas till ortnamnen på kartorna. Därutöver har jag intervjuat personer på plats.

Resultatet av undersökningen kan sammanfattas med att ortnamnen Tolemåla och Johannelund kunde namntolkas och till viss del även åldersbestämmas. Även ortnamnen i den omkringliggande omgivningen kunde åldersbestämmas och få en namntolkning.

## 7 Källförteckning

### Litteratur

- Ahlkvist, Helene Borna och Tollin, Clas** (1994): *Kring Stång* (Riksantikvarieämbetet)
- Calissendorff, Karin** 1979: *Känn ditt land Nr 2. Svenska ortnamn* (Wiking tryckeri AB)
- Cserhalmi, Niklas** 1997: *Fårad Mark* (Bygd & Natur)
- Franzén, Gösta** 1982: *Ortnamn i Östergötland* (Almqvist & Wiksell)
- Gustafsson, Arne och Elfström, Gunnar** 1998: *Staden mitt i tiden – Linköping under 1950-1960-talen* (Östergötlands länsmuseum)
- Kraft, Salomon, (Linköpings historia 1)** 1975: *Från äldsta tid till 1567* (Linköping, Zäta Tryckerierna,
- Norra Kindaboken** 1973: (Norra Kinda Kommun, Linköping)
- Nyström, Staffan** 2003: *Smånamn och andra ortnamn* (Riksantikvarieämbetets förlag, Stockholm)
- Nyström, Staffan**. *Ortnamnen och kulturminneslagen* (Riksantikvarieämbetets förlag 2001),
- Pamp, Bengt** 1988: *Ortnamn i Sverige* (Studentlitteratur, Lund)
- Segrell, Björn, Linköpings historia - 1900-talet** 1999: (Centrum för lokall historia, Linköping)
- Sporrong, Ulf (Red.)** 1990: *Sveriges nationalatlas - Sveriges kartor* (Bra Böcker, Höganäs)
- Strid, Jan Paul** 1999: *Kulturlandskapets språkliga dimension – ortnamnen* (Riksantikvarieämbetets, Stockholm)
- Strid, Jan Paul** 1987: **(Linköpings historia 6 - Linköpingsbygden)** (Linköpings kommun)
- Svenska Akademiens ordbok över det svenska språket** 1986: (Norstedts förlag, Stockholm)
- Sveriges församlingar genom tiderna** 1989: Skatteförvaltningen, (Allmänna Förlaget, Stockholm)
- Tollin, Clas** 1996: *Ättebackar och ödesgården* (Almqvist & Wiksell, Uppsala)
- Wahlberg, Mats (Red.)** 2003: *Svenskt ortnamnslexikon* (Erlanders Gotab)

### Tidningsartiklar m.m.:

- Aurelius, Samuel**, (Blickfånget, Johannelunds församlings tidskrift 1964)
- Dagens Nyheter**, Sid. 14, (2006-03-16)

### Östergötlands länsmuseum, Topografiska arkivet

- Hagsten, Marie** 1996: *Planprogram för munkhagsskolans tomt (kv Tomten) i Linköping* (Byggnadsnämnskontoret, Linköpings kommun)
- Länsarbetsnämnden i Östergötlands län**, Nr T2:6929, år 1948. (Rivningsbeslut för Munkängen i Sankt Lars)
- Avskrift av köpekontrakt** 1773: Sankt Lars församling

### Landsarkivet i Vadstena

**Kättilstad församlings husförhörböcker 1733-1899, (AI:1-AI:22)**

**Sankt Lars församlings Församlingsböcker 1906-11, (AIIa:3-AIIa:6)**

### Internet:

**Språk och folkminnesinstitutet, (SOFI) Ortnamnsregister**

(<http://www2.sofi.se/SOFIU/topo1951/cdweb/index.htm>) 2006-02-28

**Språk och folkminnesinstitutet, (SOFI) Ortnamnsregister**

(<http://www2.sofi.se/SOFIU/topo1951/cdweb/index.htm>) 2006-03-01

### Intervjuer:

**Svensson, Bengt**, Trångmålen, Åtvidaberg (2006-03-24). Tidigare lantbrukare i Tolemåla.

**Svensson, Lars**, Tolemåla, Åtvidaberg (2006-03-24). Lantbrukare i Tolemåla.

**Woks, Jörgen**, Linköping, (2006-02-13). Hyresgäst på Holmen, (Öön).

### Fotografier

**Där inget annat anges är fotografierna tagna av Håkan Orre år 2006.**

**Duvkullen sett från Munkhagsgatan.** Foto:Forster, (Bild nr ToBe80 från Bild Linköping, Linköpings stadsbibliotek)

**Johannelund 1965.** Foto: Einar Jagerwall (Bild nr P388 från Bild Linköping, Linköpings stadsbibliotek)

**Johannelund 1965.** Foto: Einar Jagerwall (Bild nr N1072 från Bild Linköping, Linköpings stadsbibliotek)

**Johannelund 1967.** Okänd fotograf (Bild nr LISi214 från Bild Linköping, Linköpings stadsbibliotek)

**Stadsäga 178, Johannelund 1955.** Foto Anders Lindahl (Bild nr E20451 från Fotodatabasen, Östergötlands länsmuseum)

**Stångån med Domkyrkotornet i bakgrunden** (Linköpings Universitets hemsida, <http://www.ida.liu.se>), 2006-03-16

**Tornvillorna i Johannelund.** Okänd fotograf (Östgöta Correspondenten, 1979-04-18)

**Rester av en ladugårdsbyggnad från Munkängen,** Foto:ÖC-foto (Östgöta Correspondenten, 1949-07-20)

**Lövdalen.** Okänd fotograf (Bild från Bengt Svensson)

**Blomdala.** Okänd fotograf (Bild från Barbro Wesser)

**Kartor**

**Fastighetskarta över Johannelund**, 2006-02-07 (Lantmäteriverket), Skala 1:10000

**Fastighetskarta över Tolemåla** 2006-02-07 (Lantmäteriverket) Skala 1:10000

**Häradsekonomiska kartan** från 1868-1877, skala 1:20000 (Dvd-skiva Lantmäteriverket, 2003)

**Karta över Linköpingstrakten** 1882 (rev. 1926, 1937) Okänd skala. Kartan utgör en del av generalstabskarta 45, Linköping. (Linköpings stadsarkiv)

**Karta över stadsdelen Johannelund** 2006-03-16, (Lantmäteriverket genom Gulasidorna.se)

**Karta över Tolemåla** från 1974-1975 (05-kät-254 Tolemåla 1,4 avst 1,11 1974-75)

Lantmäteriverket

**Karta över Tolemåla** från 1864-1865-års laga skifte, skala 1:4000 (05-kät-79)

Lantmäteriverket

**Karta över Tolemåla** från storskiftet 1805, okänd skala (05-kät-48) Lantmäteriverket

**Karta över Tolemåla** i Kinda kommun. (Kinda kommuns hemsida 2006-03-16)

**Munkgärdet och Ekelyckan**, Arealavmätningsskarta från 1727-1728, Skala trol. 1:4000 (05-lin-69a) Lantmäteriverket

**Munkgärdet och Tannefors**, Arealavmätningsskarta från 1732, Skala trol. 1:4000 (05-lin-80)

Lantmäteriverket

**Munkhagen**, arealavmätningsskarta från 1705, Skala trol. 1:4000 (05-lin-22) Lantmäteriverket

**Spångerums ägor, rågångskarta** från 1808, Skala trol. 1:4000 (05-lin-167) Lantmäteriverket

**Stadskarta över Linköping** 1911 okänd skala (Linköpings stadsarkiv)

**Topografisk karta över Linköping** 1946, skala: 1:50000 (8F Linköping SO och 8F Linköping NO) Linköpings stadsarkiv